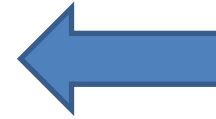


سیر هنر در تاریخ: پیدایش هنر و تمدن

دوره پیش از تاریخ



دروه ای که مکتوب نداریم

شکارچیان :دکن هند متعلق به ۵۵۰۰ق.م

شکارچیان : کاشن اسپانیا متعلق به ۸۰۰۰ق.م

شکارچیان :غار دوشه لرستان ۷۰۰۰-۸۰۰۰ق.م

سه نقاشی شبیه به هم

دوره میان سنگی



در عمق غارها و به دور از نور طبیعی ← جنبه ی زیبایی شناختی ندارند

تصاویر دیوارها و سقف غارها ← جانوران

بخشی از وجود آن را به تسخیر می آوردند

جنبه کاربردی رسم جانور

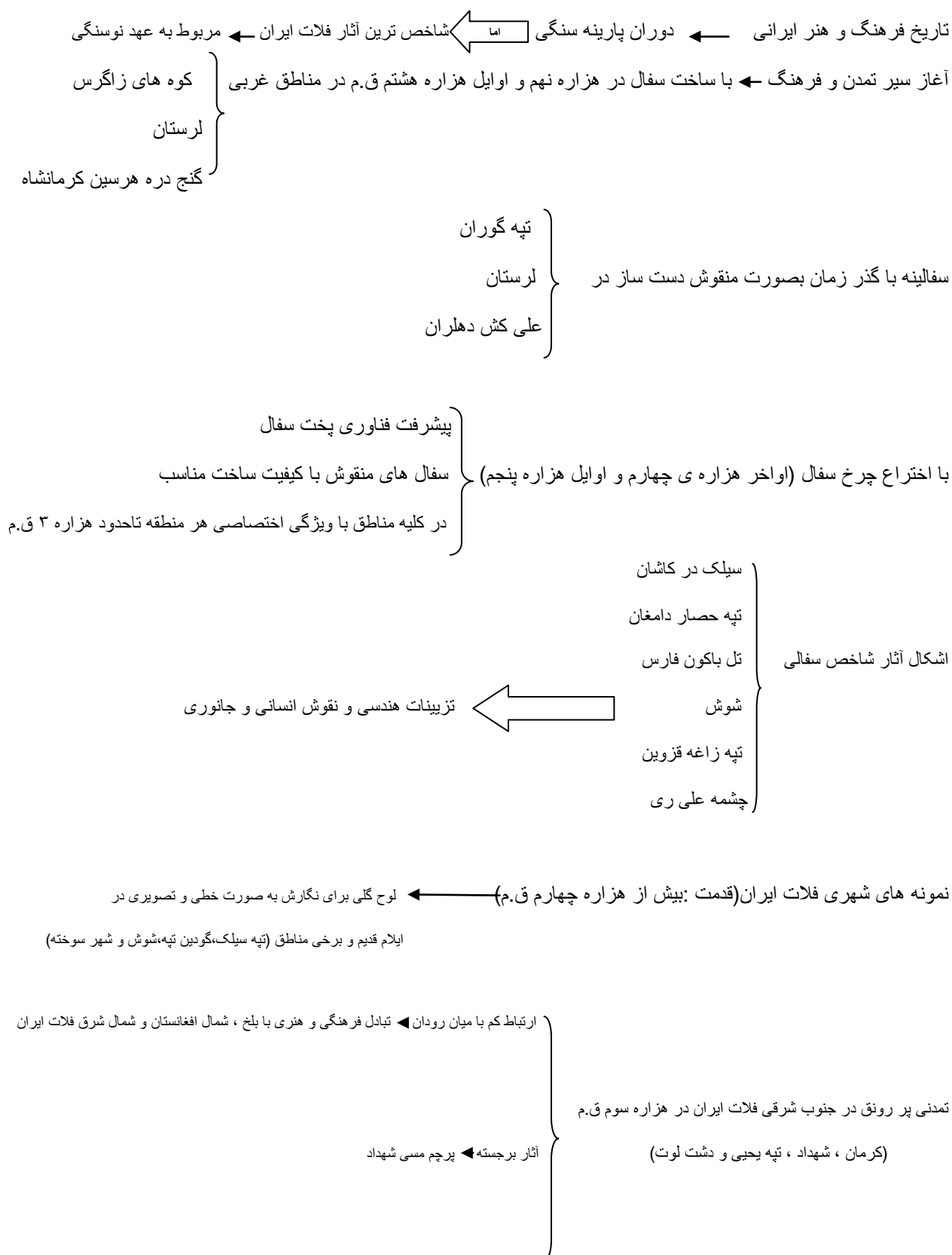
حیوان حذف شده را به چرخه طبیعت باز می گردانند

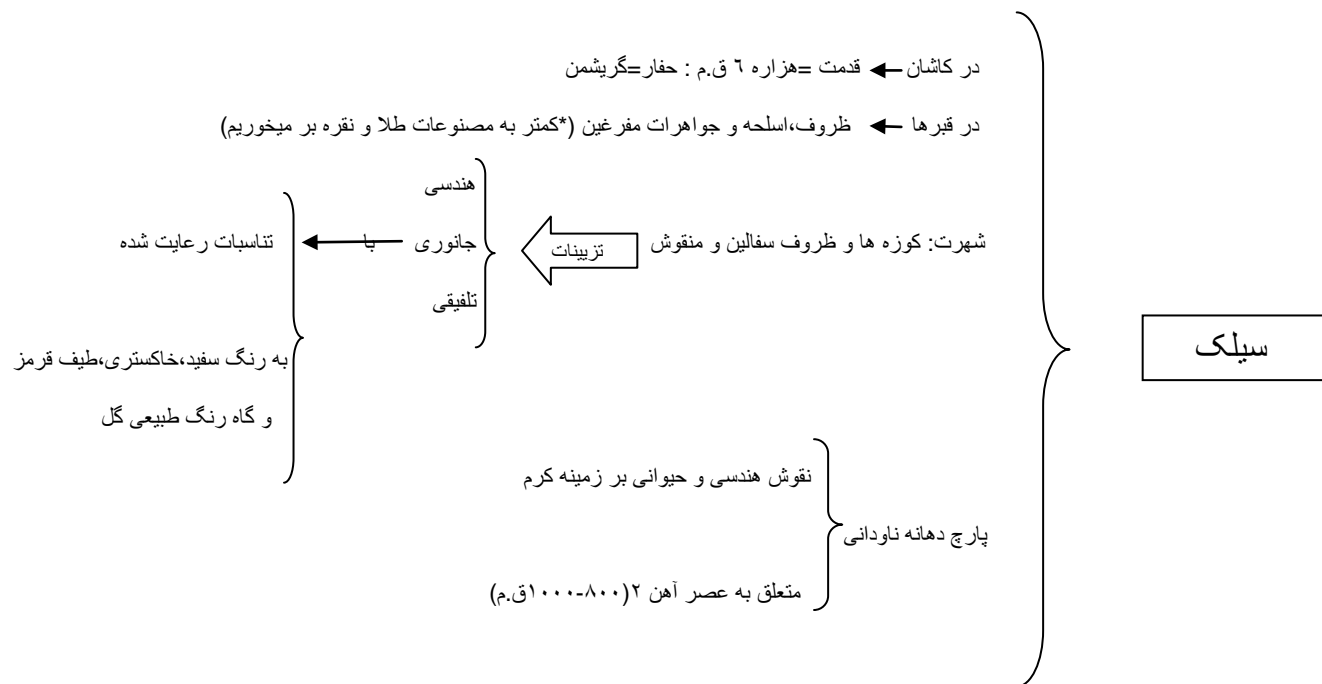
ویژگی نقاشی ها

دوره پارینه سنگی



سیر هنر در تاریخ : هنر و تمدن ایران باستان





لرستان

- شهرت: کشف آثار مفرغین (صنعت مفرغ رواج بسیار در ۷۰۰-۱۵۰۰ ق.م در لرستان
- دشت های سبز مناسب پرورش اسب و تعدد زیاد اسب ← جایگاه مهم این حیوان در آن فرهنگ
- انواع دهنه و پوزه بند
- آثار مربوط به اسب
- یراق های سوارکاری
- بصورت موجودات افسانه ای و گاهی ویژگی انسانی
- آثار مکشوفه از دل قبرها ← مقدار زیاد مفرغینه زیبا ← موضوع اصلی : حیوان
- موضوع تکراری: بز و شیر
- انگشتر، مهر، تبرزین، خنجر کشف در قبرها همراه اموات ← هزاره دوم و اول

- آغازین
- میان
- جدید
- جنوب غربی ایران ← هزاره سوم ق.م ← سه دوره ی
- مرکزیت شوش ← شهرهای دیگر
- انشان
- هفت تپه
- چغامیش

سفالینه های کفتری ← نخودی رنگ با نقوش ردیفی پرندگان (*کشف از هلیان)

ایلام

- اثر مهم فلزی ← پیکره ی ناپیراسو (۱۲۰۰-۱۳۵۰ ق.م)
- ۱۲۵۰ ق.م ← ۵ طبقه ← برای اینشوشنیاک (خدای شهر شوش)
- زیگورات چغازنبیل ← استفاده از آجر لعابدار در تزئین
- شاخص ترین اثر معماری
- سایر آثار هنری ایلام ← مهر استوانه ای لعابی، شیشه ای

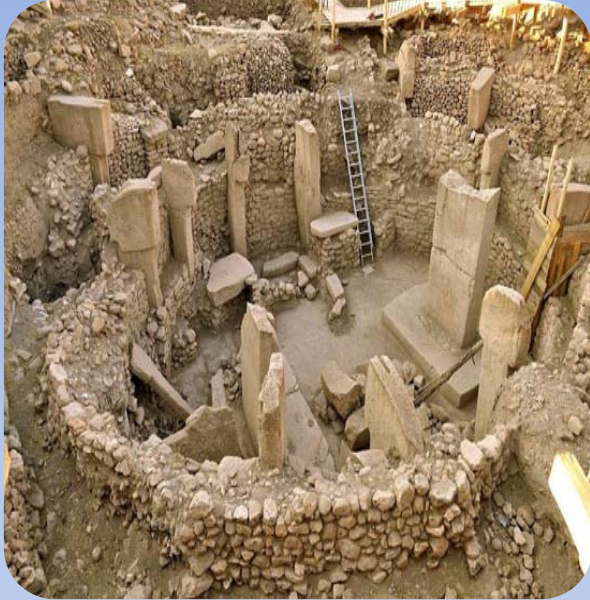
هنر بین النهرین : پیش از سومر

اریحا

● استحکامات متعلق به عصر نوسنگی ۸۰۰۰ ق.م: خانه های خشتی با پی سنگی بصورت مدور یا بیضی، خندقی عریض دور شهر و دیواری به قطر ۱.۵ متر، برج سنگی به ارتفاع و قطر ۹ متر

● در حدود ۷۰۰۰ ق.م ورود گروه های جدید به اریحا: ساخت خشت چهارگوش با پی سنگی، گچ کاری و رنگ آمیزی در ساختمان

● مجسمه جمجمه انسان : بازسازی برجستگی چهره با گچ

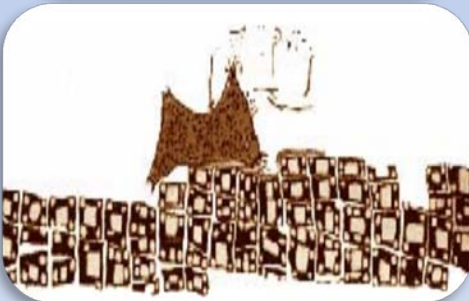




چتل هویوک
 • یکی از نخستین تلاش های بشری برای پی ریزی زندگی شهری



• شهر بدون خیابان و خانه های چسبیده به هم : ارتباط از طریق پشت بام بخاطر دفاع از شهر و استحکام خانه ها
 • نقشه واحد همه خانه ها : دیوارها با خشت خام و تقویت آنها با کلاف چوبی، رنگ آمیزی و گچکاری دیوار و کف اتاق



• تعداد زیادی زیارتگاه : وجود شاخ گاو در آنها
 • پیکر تراشی نوسنگی بصورت انتزاعی: الهه نشسته
چتل هویوک

• نخستین منظره نگاری بشر: منظره ای با فوران آتشفشانی



• نقاشی دیواری شکار گوزن : انسان هنوز در عصر نوسنگی به شکار وابسته است

هنر اکدی

- مجسمه سر فرمانروای اکدی: آرایش موی سر همانند سومری ها، چشمان درشت و تقارن سر، نگاهی اطمینان بخش و پر ابهت، کشف از نینوا
- لوح نارام سین: پرسپکتیو مقامی، کلاه خود شاخدار (نشان خدایی)، جسورتر شدن پیکر تراش، تنوع حالت ها و آرایش صحنه ها

سومر نوین

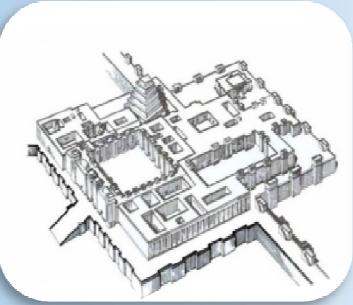
- تندیس های گودئا: تندیس نشسته یا ایستاده، دستها در هم فشرده و با کلاه پشمی بجای سربند اکدی، وحدت، فشردگی، استوانه یا مخروطی، کوشش هنرمند برای بیان حالت روحانی گودا

بابل

- لوح حمورابی: شکل استوانه ای، شمش نشسته و از نمای جانبی و روبرو، حمورابی ایستاده و نیم رخ، از جنس بازالت سیاه
- بابلی ها وارث تمدن اکدی و سومری



آشور



- ارگ سارگون دوم (خرسabad=دور شروکین): اتاق هایی با طاق گهواره ای خشتی، در گاو بالدار با سر انسان در ورودی اصلی (با ویژگی: همه جانبی، وجود پای پنجم برای القای حرکت و مشتق شده از پیکره های مشابه در بوغازکوی حتیها)
- آشور بانیپال II در جنگ: بی ربطی حوادث، روی هم افتادن برای ایجاد فاصله، زنده نمایی حالت ها، منظور نه آفریدن شکلی سه بعدی بلکه تهیه گزارشی مصور و مکتوب از یک حادثه
- آشور بانیپال در حال شکار شیران: رئالیستی تر شدن (نمایش بی امان عضلات پیچ و تاب گرفته، رگهای برآمده، چینهای پوزه و ...)
- هنر آشور، هنری تصویری است و تاریخ آشور، تاریخ نقش برجسته است. آنچه که در پرچم اور شروع شده بود در اینجا به کمال خود می رسد.
- هنرمند آشور در نمایش تندیس انسانی از قالب خشک و رسمی (سر و پا از دید جانبی و بدن از دید روبرو) عمل می کند و در نمایش حیوانات، بخصوص صحنه های جنگ و شکار را طبیعی و دقیق مجسم می کند.
- نوع ترکیب بندی در حرکت اسب ها و شیوه ی کمان گیری نقش برجسته های آشوری --> نزدیکی با آثار مصر



سومر



• زیگورات اور: بر روی شالوده ۱۵ متری ، از خشت خام ، آجر پخته و ملات قیری (برای دفع سیل) ، از سه طرف پلکان به خرپشته ، طبقات احتمالا در رنگ های مختلف



• گروه بیکرها معبد ابو(تل اسمر=حسونا): بی تناسبی چشم ها ، حالتی رمز گونه ، تندیس ها از جنس مرمر، مخروط و استوانه ای، گشادی چشم نمادی از هوشیاری و بیداری



• میرچم اور: صندوق مرصع کاری شده ، القا حرکت ، تجسمی از پیروزی سومر، شبیه کاریکاتورهای پیاپی روزنامه های امروزی (تصویری روایت گونه و پیوسته)، تکرار برای القای کثرت، از چوب طلا صدف



• کاسه چنگ اور: مرصع کاری شده با صدف ، برای نخستین بار حیوانات تقلید افعال آدمی شبیه ازوپ قرون وسطی-کارتونهای والت دیسنی و کمیک استریپها، سر چنگ از طلا و به شکل گاو نر (تمثیلی از باروری)

هنر مصر

• نقاشی انسانها، زورق ها ، جانوران:

نقاشی به شکل زنده نما و درهم برهم زورق نمایانگر سفر مرگ و زندگی در نیل ترسیم انسانها به شکل چوب کبریتی ما را بیاد نقاشی های اسپانیا و شمال افریقا می اندازد.



• لوحه آرایش نارمر:

پادشاه با تاجی دراز و دوکی شکل ،بالای سر پادشاه دو سردیس هاتور (الهه ای که نظر مثبت به نارمر دارد)، تمرکز توجه بر شخص پادشاه بعنوان موجودی خدایی (جدا از انسانهای عادی و برتر از ایشان و به تنهایی مسئول پیروزی خویش) ، شاهین در تصویر (نماد هوروس خدای آسمان و نگهبان پادشاه) ، روایت صریح و انتزاعی ، رویدادی سیاسی و نشانگر اتحاد مصر علیا و سفلی



• لوحه تمثال هزی رع :

برخوردی مفهومی باموضوع بخاطرعلاقه مصری ها به جنبه ی ثابت و تغییرناپذیر اشیا ، برجسته ترین بخش تصویر عمود بر خط دید ما ، دارای اصل تقابل(صورت و پا نمیرخ،بدن تمام رخ) ، دارای اصل ایستایی(پای چپ جلوتر از پای راست) ،کمال مطلوب قهرمانی



هرم پله دار شاه زوسر:

• در سقاره در شهر ممفیس (شهر مردگان) ، کهن ترین بنای سنگی مصر ، کپه ای از چندین مصطبه ی کوچک شونده ، بر خلاف زیگوراتهای بین النهرین مقبره است نه معبد، دارای کارکردی دوگانه : حفاظت از پادشاه مومیایی شده و متعلقاتش و دوم مجسم ساختن قدرت مطلق و خداگونه ی وی ، ساخت اثر بوسیله ایمحوتپ (نخستین هنرمند در تاریخ مدون

اهرام جیزه :

• هرم خوفو (خئوپس): بزرگترین و کهن ترین ، نمای هرم با سنگ آهک سفید پوشیده شده ، چهار گوش هرم در چهار جهت قطب نما

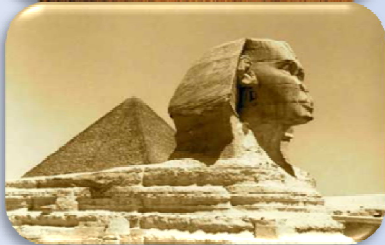
• هرم خفرع (خفرن) و منکورع (موکرینوس)

در معماری اهرام : معماران آشنا به طاق زنی اما به ندرت استفاده از آن--> استفاده از شیوه ایستای تیر عمودی و تیر افقی برای بیان عنصر فناناپذیری و ابدی بودن

• ابوالهول: تراشیدنش از صخره ای طبیعی، تجسمی از خفرع، بی مانند بودن از لحاظ اندازه در جهان باستان ، در راه مشرف به هرم خفرع و به نشانه ی بزرگداشت فرعون

پیکره نشسته خفرع:

• پایپروس و نیلوفر آبی نشان مصر متحد ، دارای فشردگی و یکپارچگی نیرومند، روش کاهنده (علت دید اصلی مکعب وار و تفاوت شدید با شکل استوانه ای و مخروطی گودئا)، هدف تا ابدیت ماندن تندیس، بالهای محافظ شاهین (نشان خدایی)





سردیس یدکی یک امیر :

توجه فقط به نمایش چهره (جلوه ای از وحدت عنصری صوری با عنصر رئالیستی)



تندیس شیخ البلد :

• موضوع کم اهمیت --> کاسته شدن از رسمیت موجود در هنر مصری و افزودن بر واقعگرایی ، زنده نما بودن ، فاقد تناسب های قهرمانانه خاندان سلطنتی ، مغز چوبی اثر و رنگ آمیزی با گچ



شکار اسب آبی :

واقع در مقبره پادشاهی تی (در مقبره تی بیشتر آثار مربوط به شکار و کشاورزی) ، معرف غلاقه بنیادی انسان به طبیعت و تدارک دیدن برای کا ، نقش برجسته رنگین



نقاشی غازهای مدوم :

نمونه ی ظریف متعلق به عصر پادشاهی کهن ، مجسم شدن با چنان دقت و ظرافت بسیار بالا (برانگیختن تحسین هر پرنده شناسی)

هنر و تمدن ژاپن

رضا حسين نژاد



منبع : هنر در گذر زمان / هلن گاردنر
منبع : دایره المعارف هنر / رویین پاکباز
[telegram.me/kanoonir_honar](https://t.me/kanoonir_honar)

نقاشی و چاپگری در هنر ژاپن

○ شیگیسان (دوره هیان): رسم نخستین طومار کاریکاتورگونه ژاپنی



فرهنگ جومون ← سفالینه های تکفام دارای طرحی حصیر گونه و در هم بافته

دوره نوسنگی

فرهنگ کوفون ← استوانه های گلی (لوله وار) مزین به پیکره آدم، حیوان یا پرنده بر بالای آن

➤ تندیس مفرغین شاکا به همراه ملازمین

➤ ورود حروف اندیشه نگار چینی

➤ میروکو از ظریف ترین تندیس های ژاپنی، مظهر آمیزش لطافت با مهابت صوری

دوران بودا (آسوکا)



شاکا به همراه ملازمین



اسب هانیوا

دوران تسلط تانگ

- ❖ مرقد بانو تاچی بانا(شاهد سبک رشد یافته در غارهای لانگمن)
- ❖ داشتن حالتی سترگنما و نه روحانی در مجسمه سازی
- ❖ دیوارنگاری و نقاشی طوماری با مضمون بودایی
- ❖ ساخت شهر نارا در مقیاسی بزرگ با معابد شکوهمند و مجسمه های مفرغی زیبا
- ❖ ساخت معبد هوریوجی(از کهن ترین معابد چوبی جهان)

هیان

- ✓ تقویت عناصر بومی در هنر ژاپن و شکل گیری ادبیات ژاپنی
- ✓ سوتره نیلوفر آبی ← سلسله نقاشی بادبزی همراه متن با منظره هایی از زندگی روزمره ،تزیینکاری و خطاطی
- ✓ تاکید مجسمه سازان بیشتر بر حالت چهره و نه زیبایی آن
- ✓ بوجود آمدن شیوه نقاشی یاماتوئه
- ✓ مصور کردن داستان گنجی با اسلوب ژاپنی(سطح همکف اریب-دید از یک ارتفاع و ...)
- ✓ قدرت گرفتن زنان در جامعه ژاپنی



کوندو(تالار زرین)،هوریوجی



برگی از داستان مصور گنجی

- بروز نوعی واقگرایی مردسالانه
- تعادلی میان جنبه واقگرایی و جنبه معنوی اثر در مجسمه سازی
- تاثیر گذاری قوی ذن بر هنر ژاپنی
- پیشرفت و بلوغ سبک یاماتوئه ← سوزاندن کاخ سانچو

دوران کاماکورا

- بروز نوعی نقاشی مبتنی بر کیفیت مکاشفه یی و متفکرانه ذن
- پیداشدن رسم چای خوران

دوران آشیکاگا

دوران مومویاما ← تجمل پرستی باعث جدایی هنر از مذهب ← رواج گرفتن تولید آثار تزینی (پرده چندلته، درهای کشویی و ...)



بخشی از سوزاندن کاخ سانچو



پرده چندلته ای ، دوران مومویاما

هنر و تمدن چین

رضا حسین نژاد



منبع: هنر در گذر زمان/هلن گاردنر

[telegram.me/kanoonir_honar](https://t.me/kanoonir_honar)

هنر بزرگ دوره شانگ ← ساخت ظروف مفرغین مخصوص مراسم مذهبی

ویژگی ظروف } زمینه : جانوران به همراه آب ، باران و ... (نمادهای باروری)
پس زمینه : پوشاندنش با مارپیچ های گرد و چهار گوشه

گوانگ ← انواع جانور انتزاعی بر سطحی مارپیچی

دوره شانگ

شانگ : خطوط کناره نما کم تحرک و فشرده ، تزیینات خوف آور

چو : خطوط کناره نما پرتحرک و انفجار آمیز ، حرکات موزون و با نشاط

وجه تفاوت مفرغ سازی با دوره قبل

دوره چو

تولید اشیای یشمی ← اوج کمال فنی در ساخت و دفن کردن همراه مردگان



گوانگ / دوره شانگ



گوانگ / دوره چو



سنگ یشمی / دوره چو

شالوده موضوعی ← آمیزش افسانه های کنفسیوس با آیین تاتوئیزم
کاغذ و ابریشم زمینه ای برای رشد نقاشی

تصویرگری { خطوط کناره نما علاوه بر مشخص کردن حدود ← مشخص ساختن حجم و ژرفا
روی هم انداختن بازوها و ردا ← تاکید بیشتر بر بعد سوم
رنگ تخت در خطوط کناره نما ← تاکید بر رابطه ی موزون بین پیکرها

مقبره وو { تاریخ کامل جهان از خلقت آدمی تا تدفین شخص مرده
درختها و ساختمان ها به نشانه ی القا محیط

اسب پرنده { عالیترین نمونه صنعت مفرغ دوره هان
اسب در هنر و ادبیات چینی

لباس تدفین یشمی ← شاهکاری خارق العاده فنی و حفظ مرده بواسطه یشم

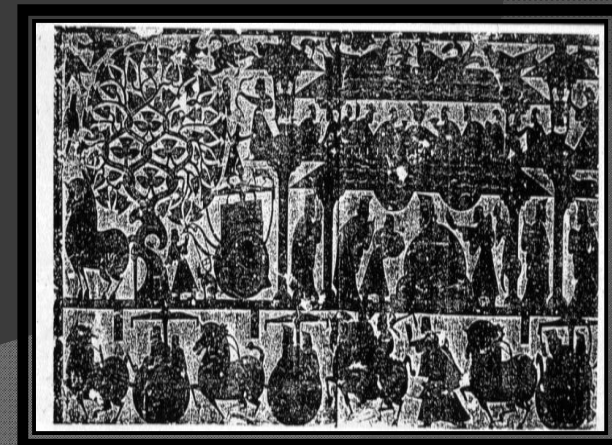
هان



اسب پرنده



لباس تدفین یشمی



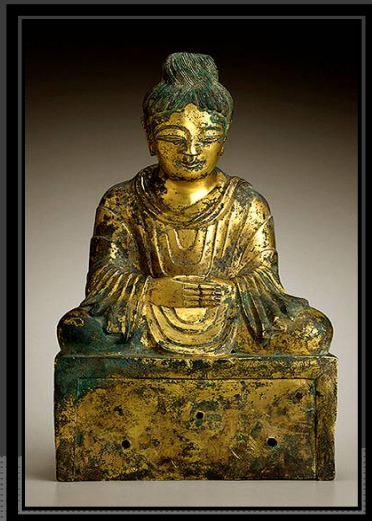
مقبره وو

وارد شدن هنر بودا از طریق مبلغان مذهبی
 ساخت نخستین تندیس مهم به شیوه بودایی ← ساکیامونی بودا
 تندیس مفرغ طلاکاری شده
 از لحاظ سبک و شیوه مرتبط با قندهار

سه پادشاهی ساخت غار بزرگ در دل کوه به شیوه بودائیان هند ← یونکانگ

ویژگی تندیس های درون یونکانگ
 سطوح یکدست کنده کاری شده
 نمایاندن رداها به شکل راستخطی
 یادآوری پیکرتراشی سده ۶ق.م یونان و ۱۲ب.م فرانسه
 حفظ کمال مطلوب و هم به قدر کافی دارای جنبه انسانی

تانگ بودیساتوا ← مجسم شدن تاثیر هنر هندی (دوره گوپتا با زیبایی مواج و کمر عریان و ردای برجسته نما)
 پرده نقاشیهای بهشتی ← بازتاب شکوه و عظمت دوره تانگ در در غنای پرتنوع رنگهای درخشان
 عصر زرین تکامل هنر نقاشی ← اوج تکامل نقاشی های کوه و رود (عالیترین دستاورد هنر چینیان)



ساکیامونی بودا



بودیساتوا

نداشتن نقطه تلاقی واحد پرسپکتیو ← نتیجه ← حرکت چشم
توجه به خصوصیات و نقش هر خط

نقاشی مختص پنج گانه

سلسله پنج گانه
و سونگ شمالی

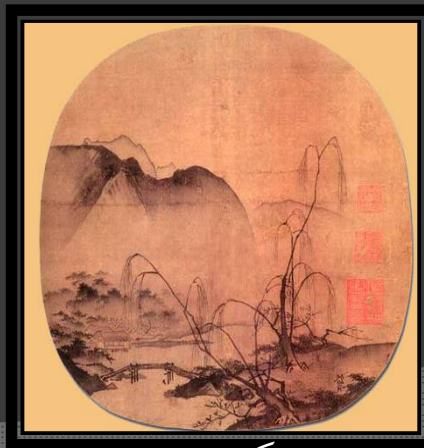
می فی (خلاقترین نقاش تومار ساز) ← منظره هایش آمیزه ای از عناصر امپرسیونیستی و معماری هندسی
لی لونگ مین ← شهرتش مدیون ترکیب بندی اصیل بودایی و طراحی های خطی اسب های گوناگون
هوانی تسونگ ← حامی هنر ها و نقاشیهای بسیار دقیق از پرندگان

فاقد قرینه سازی و دارای خطوط راه راه اریب
از سه جز مشخص پیش زمینه، میان زمینه و پس زمینه
استفاده از فضای خالی برای متعادل نگه داشتن احجام توپر
ضربات قلم مو روندی خودانگیخته ، روشن و مستقل
آیین نوین چان (ذن در ژاپن) ← حرکات سریع و صرفه جویانه و تاکید بر خاصیت خطاطانه و بیانگرانه نقاشی چینی

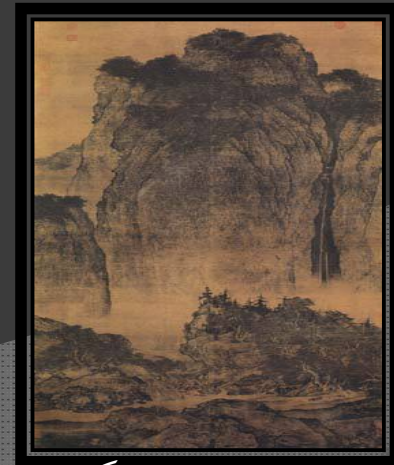
سونگ جنوبی



آیین چان (ذن)/لیانگ کای



منظره سونگ جنوبی/مایوان



نقاشی دوره پنج گانه

یوان

تبدیل نقاشی پرطراوت سونگ به شکل های کاملاً از هم مجزا

تبدیل درخت کاج روی سر فیلسوف به نماد زمین سخت و محرومیت

چائومنگ فو ← گلاویز شدن با واقعیت و قرار دادن بافت پشمی گوسفند در برابر بافت زبر و بلند بز

مینگ

سبک مرکب پراکن (با معیار سبک کهن) ← آزمایشگری در دو عرصه ی کار با قلم و ترکیب آفرینی

رسم تومار افقی ← سیاحتی دورانی در میان منظره های پیوسته متغیر با استفاده از توالی سریع پرسپکتیوهای مختلف و تغییر ناگهانی فاصله ها



منظره نگاری دوره یوان



چائومنگ فو/یوان