

۱- در بازار رقابت کامل، برقراری قیمت سقف در پایین تر از قیمت تعادلی در کوتاه مدت باعث:

۱. ایجاد مازاد عرضه می شود
۲. ایجاد کمبود عرضه می شود
۳. ممکن است باعث کمبود یا مازاد شود
۴. مصرف واقعی مردم را افزایش می دهد

۲- کدام یک از بنگاه های زیر نمی توانند تبعیض قیمت اعمال کنند؟

۱. بنگاه رقابتی
۲. بنگاه انحصاری
۳. بنگاهی که دارای تابع تقاضا با شیب منفی است
۴. بنگاه انحصاری ارائه دهنده خدمات

۳- بازار خدمات پزشکی (مطب خصوصی) در شهر تهران،

۱. رقابتی ساده است
۲. انحصاری است
۳. رقابت انحصاری است
۴. انحصار چند فروشنده ای است

۴- فرض مدل کورنو این است که هر بنگاه، هنگام حداکثر کردن سود خود،

۱. قیمت کالاهای دیگر را ثابت در نظر می گیرد
۲. تولید بنگاههای دیگر را ثابت در نظر می گیرد
۳. قیمت و تولید بنگاه های دیگر را ثابت در نظر می گیرد
۴. سود بنگاه های دیگر را ثابت در نظر می گیرد

۵- منحنی تقاضای عامل تولید، وقتی یک عامل تولید متغیر داریم، نسبت به حالتی که چند عامل متغیر داریم:

۱. به حالت عمودی نزدیک تر است
۲. به حالت افقی نزدیک تر است
۳. منحنی تقاضای آن عامل تولید، افقی است
۴. منحنی تقاضای آن عامل تولید، عمودی است

۶- شرط حداکثر شدن سود بنگاهی که در بازار کالا، انحصاری عمل می کند ولی عامل تولید خود را از بازار رقابتی خرید می کند کدام یک از عبارات زیر است؟

$$\begin{array}{llll} ۱. & VMP_L = W & ۲. & MRP_L = W \\ ۳. & VMP_L = MFP_L & ۴. & MRP_L = P \end{array}$$

۷- کدام یک از گزینه های زیر بیانگر وضعیت سود یک بنگاه رقابتی می باشد؟

۱. در کوتاه مدت سود بدست می آورد
۲. در بلند مدت ممکن است سود بدست بیاورد یا ضرر کند
۳. در بلند مدت معمولاً سود بدست می آورد
۴. در تعادل بلند مدت صنعت سود اقتصادی بدست نمی آورد

## ۸- دلیل شیب منفی منحنی $VMP_L$ در بازار رقابتی،

۱. شیب منفی تابع  $MP_L$  است
۲. شیب منفی تابع درآمد نهایی است
۳. شیب منفی تابع تقاضا است
۴. شیب مثبت تابع درآمد است

## ۹- منحنی تقاضای بازار برای یک عامل تولید چگونه حاصل می شود؟

۱. جمع افقی تقاضای بنگاه هاست
۲. جمع عمودی منحنی تقاضای بنگاه هاست
۳. اگر قیمت کالاهای تولیدی ثابت باشد، جمع افقی منحنی تقاضای بنگاه هاست
۴. اگر قیمت کالاهای تولیدی کاهش یابد، جمع افقی منحنی تقاضای بنگاه هاست

۱۰- اگر تابع تقاضای نیروی کار  $W = 100 - 2L$  باشد و بنگاه نیروی کار خود را از بازار رقابتی در دستمزد ۲۰ تهیه کند، هزینه ای که برای نیروی کار می پردازد برابر است با:

۱. ۴۰۰
۲. ۶۰۰
۳. ۸۰۰
۴. ۲۰۰

۱۱- سود بنگاهی که از دو عامل نیروی کار ( $L$ ) و سرمایه ( $K$ ) برای تولید استفاده می کند، هنگامی حداکثر است که،

$$\frac{MRP_K}{MRP_L} = \frac{P_L}{P_K} \quad ۱.$$

$$\frac{MRP_K}{P_K} = \frac{MRP_L}{P_L} = 1 \quad ۳.$$

۴.  $MRP$  آخرین واحد نیروی کار و سرمایه برابر باشد

۱۲- در سال ۱۹۱۴، هنری فورد تصمیم گرفت ساعات کار روزانه شرکت خود را از ۹ ساعت به ۸ ساعت تقلیل دهد حداقل دستمزد پرداختی روزانه را از ۲/۴ دلار به ۵ دلار افزایش داد این اقدام،

۱. جایگزین کردن دستمزد رقابتی با دستمزد کارایی است
۲. جایگزین کردن دستمزد کارایی با دستمزد رقابتی است
۳. جایگزین کردن دستمزد رقابت انحصاری با دستمزد رقابتی است
۴. این اقدام حالت افزایش دهنده هزینه ها می باشد.

۱۳- به قراردادهای مبتنی بر پرداخت به عامل بر اساس اقدامات وی ( که کارفرما می تواند مشاهده کند) گفته می شود،

۱. قرارداد مزدی
۲. قرارداد مشروط
۳. قرارداد ساعتی
۴. قرارداد تسهیم

۱۴- در بازار رقابت کامل عامل تعیین کننده تعداد بنگاه های موجود در صنعت کدام مورد زیر است؟

۱. وضعیت تقاضا      ۲. وضعیت عرضه      ۳. وضعیت عرضه و تقاضا      ۴. کشش قیمتی

۱۵- در کدام یک از شرایط زیر بنگاه رقابتی تعطیل می کند؟

۱. اگر در هر سطح تولید، هزینه های ثابت بیشتر از هزینه های متغیر باشد  
۲. اگر سود منفی باشد  
۳. اگر درآمد کل از هزینه متغیر کل کمتر باشد  
۴. اگر قیمت از حداقل متوسط هزینه متغیر بیشتر باشد

۱۶- تابع سود بنگاه رقابتی به صورت  $\Pi = -q^3 + 7/5q^2 - 12q - 2$  است. اگر هزینه های ثابت بنگاه ۸ واحد افزایش یابد، بنگاه :

۱. تعطیل می کند      ۲. به تولید ادامه می دهد  
۳. ادامه تولید یا تعطیل کردن بنگاه، تفاوتی از نظر سود ندارد      ۴. با اطلاعات ارائه شده نمی توان تعیین کرد

۱۷- اگر با افزایش تولید در صنعت، قیمت عوامل تولید ثابت باقی بماند، منحنی عرضه بلند مدت صنعت:

۱. افقی است      ۲. عمودی است      ۳. شیب منفی دارد      ۴. شیب مثبت دارد

۱۸- بنگاهی در صنعت رقابت کامل با هزینه بلند مدت  $LTC = q^3 - 60q^2 + 1500q$  را در نظر بگیرید، اگر منحنی تقاضای بازار بصورت  $P = 9600 - 2q$  باشد و بنگاه بتواند محصول خود را به قیمت ۹۷۵ ریال بفروشد در وضعیت بلند مدت صنعت چه تعداد بنگاه در این صورت وجود دارد؟

۱. ۴۵۰      ۲. ۳۰      ۳. ۱۵۰      ۴. ۶۰

۱۹- در قسمت نزولی هزینه متوسط بلند مدت:

۱. بازدهی نسبت به مقیاس صعودی است  
۲. بازدهی نسبت به مقیاس نزولی است  
۳. بازدهی صعودی نهاده یا بنگاه حاکم است  
۴. بازدهی نسبت به مقیاس ثابت و بازدهی نهاده ها نزولی است

۲۰- هنگامی که قیمت محصولات یک صنعت رقابتی افزایش می یابد، اضافه رفاه تولیدکنندگان:

۱. می تواند کاهش بیابد
۲. باید افزایش یابد
۳. افزایش پیدا می کند، اگر تقاضا بی کشش باشد
۴. کاهش می یابد، اگر تقاضا باکشش باشد

۲۱- اضافه رفاه تولیدکننده برابر است با:

۱. مساحت بالای منحنی عرضه و پایین قیمت
۲. مساحت پایین منحنی عرضه
۳. مساحت پایین منحنی تقاضا و بالای قیمت
۴. مساحت پایین منحنی عرضه و بالای قیمت

۲۲- دریافت مالیات یکجا از بنگاه رقابتی در بلند مدت کدام یک از موارد زیر را تغییر می دهد؟

۱.  $LTC$
۲.  $LAC$
۳.  $LMC$
۴.  $P$

۲۳- بنگاهی در یک صنعت با هزینه ثابت در وضعیت رقابت کامل دارای تابع هزینه بلند مدت

$$LTC = q^3 - 50q^2 + 750q$$

است. اگر منحنی تقاضای بازار بصورت  $q = 200 - 4P$  باشد و مالیات بر فروش

معادل ۲۰ درصد قیمت بر محصول بنگاه وضع گردد، در تعادل بلند مدت چه تعداد بنگاه در صنعت وجود خواهد داشت؟

۱. ۵۲
۲. ۵۶
۳. ۶۰
۴. ۲۵

۲۴- دریافت کدام یک از مالیات های زیر از بنگاه رقابتی در کوتاه مدت اثری بر تولید بنگاه ندارد؟

۱. مالیات بر واحد
۲. مالیات ثابت
۳. مالیات بر سود
۴. مالیات بر سود و ثابت

۲۵- اگر تقاضای انحصارگر  $P = A - 2q$  و  $MC = 4$  و مقدار تولید حداکثرکننده سود ۲۰ واحد باشد مقدار  $A$  در تعادل برابر است با:

۱. ۲۰
۲. ۸۴
۳. ۴
۴. ۶

۲۶- کدام یک از موارد زیر در بازار انحصار کامل صحیح نیست؟

۱. شرط حداکثر کردن سود بصورت  $MR = MC$  است.
۲. در این بازار اگر درآمد نهایی از هزینه نهایی بیشتر شود برای اینکه به نقطه تعادل برسیم باید تولید را افزایش داد.
۳. منحنی تقاضای انحصارگر همان منحنی تقاضای بازار است.
۴. شیب منحنی تقاضا، دو برابر شیب منحنی درآمد نهایی است.

[www.nashr-estekhdam.ir](http://www.nashr-estekhdam.ir)

۲۷- قیمت تعادلی (حداکثرکننده سود) در انحصار کامل برابر است با: ( $e$  قدرمطلق کشش قیمتی تقاضا است)

۱.  $MR(e-1)$
۲.  $MR(1-\frac{1}{e})$
۳.  $MC(\frac{e}{e-1})$
۴.  $P(1-\frac{1}{e})$

## ۲۸- کدام یک از گزینه های زیر صحیح می باشد؟

۱. تولید بنگاه رقابتی کمتر از تولید بنگاه انحصاری است.
۲. قیمت در بازار انحصار کامل کمتر از قیمت در بازار رقابت کامل است.
۳. در تعادل بلند مدت بازار انحصاری، قیمت بیشتر از درآمد نهایی بلند مدت است.
۴. سود بنگاه رقابتی در تعادل بلند مدت بزرگتر از صفر است.

## ۲۹- در کدام یک از حالت های زیر، همه اضافه رفاه مصرف کنندگان را بنگاه دریافت می کند؟

۱. تبعیض قیمت درجه یک
۲. تبعیض قیمت درجه ۲
۳. تبعیض قیمت درجه ۳
۴. انحصار چند کارخانه ای

## ۳۰- اگر معادله عرضه ی محصول به صورت $P = 100 + 2q$ باشد، معادله مخارج نهایی کدام یک از موارد زیر است؟

۱.  $ME = 200 - 2q$
۲.  $ME = 100 - 2q$
۳.  $ME = 200 + 4q$
۴.  $ME = 100 + 4q$

اگر هزینه متوسط بلند مدت بنگاه انحصاری  $LAC = q^2 - 8q + 57$  و تابع تقاضا نیز  $P = 45 - 0.5q$  باشد به دو سوال زیر پاسخ دهید.

## ۳۱- معادله عرضه محصول $q$ که به صورت انحصار خرید اکتیاع می شود بصورت زیر است $P = 100 + q$ انحصارگر این کالا را به قیمت ۲۰۰ تومان صادر می کند مقدار خرید وی چقدر است؟

۱. ۵۰
۲. ۱۰۰
۳. ۱۵۰
۴. ۲۵۰

## ۳۲- معادله عرضه محصول $q$ که به صورت انحصار خرید اکتیاع می شود بصورت زیر است $P = 100 + q$ انحصارگر این کالا را به قیمت ۲۰۰ تومان صادر می کند سود بنگاه در برابر است با:

۱. ۲۲۰۰
۲. ۱۵۰۰
۳. ۲۵۰۰
۴. ۲۷۰۰

## ۳۳- در کدام یک از موارد زیر بنگاه انحصاری با افزایش قیمت می تواند قسمتی از مالیات را به مصرف کننده منتقل نماید؟

۱. مالیات ثابت
۲. مالیات بر واحد
۳. مالیات بر سود
۴. همه انواع مالیات ها

## ۳۴- رقابت انحصاری به شکلی از سازمان بازار اشاره می کند که:

۱. فروشندگان بسیاری، کالاهای همگن را می فروشند.
۲. فروشندگان بسیاری، کالاهای متفاوت را می فروشند.
۳. فروشندگان اندکی، کالاهای همگن را می فروشند.
۴. فروشندگان اندکی، کالاهای متفاوت را می فروشند.

۳۵- رفتار بنگاه رقابت انحصاری از نظر به حداکثر رسیدن سود کوتاه مدت شبیه:

۱. رقابت کامل است.
۲. انحصار کامل است.
۳. انحصار چندفروشنده ای است.
۴. انحصار چند خریداری است.

۳۶- کدام یک از گزینه های زیر نشاندهنده شرایط بنگاه رقابت انحصاری می باشد؟

۱. تابع تقاضایی با شیب منفی دارد
۲. تابع تقاضایی کاملاً بی کشش دارد
۳. تابع تقاضایی کاملاً با کشش دارد
۴. تابع تقاضایی افقی دارد

۳۷- کدام یک از گزینه های زیر بیانگر موقعیتی است که سود بنگاه رقابت انحصاری حداکثر می شود؟

۱. درآمد نهایی مساوی هزینه نهایی متوسط باشد
۲. قیمت برابر هزینه متوسط کل است
۳. درآمد نهایی برابر با هزینه نهایی باشد
۴. هزینه متوسط در حداقل باشد

بنگاه رقابت انحصاری کالای خود را در دو بازار به فروش می رساند. تابع تقاضای هر بازار و هزینه کل بنگاه به صورت زیر است  
 $P_1 = 100 - 4q_1$  ,  $P_2 = 180 - 4q_2$  ,  $TC = 10 + 20Q$  به دو سوال زیر پاسخ دهید.

۳۸- تابع هزینه و منحنی تقاضای صوری یک بنگاه نوعی در بازار رقابت انحصاری بصورت زیر است:

$$LTC = 0.0025q^3 - 0.5q^2 + 38.4q$$

$$P = A - 0.1Q$$

مقدار محصول تعادلی چقدر است؟

۱. ۶۰
۲. ۸۰
۳. ۹۰
۴. ۷۰

۳۹- در سوال قبلی قیمت تعادلی بنگاه رقابت انحصاری در بلند مدت برابر است با:

۱. ۷۰۰
۲. ۶۶۰
۳. ۳۸۰
۴. ۳۶۰

۴۰- نظریه "رهبر-پیرو" مربوط به کدام یک از افراد زیر است؟

۱. اشتاکلبرگ
۲. کورنو
۳. سوئزی
۴. اج ورث

#### ۴۱- کدام یک از موارد زیر در مورد بازارهای تهدیدپذیر صحیح است؟

۱. ورود به بازار آزاد و خروج از این بازار هزینه بر و ممنوع است
۲. ورود و خروج از بازار با هزینه بسیاری بوده و به سختی انجام می پذیرد
۳. ورود به بازار آزاد و خروج از آن بدون هزینه است
۴. بازارهای تهدیدپذیر در مقابل ورود غافلگیرانه آسیب پذیر نیستند

#### ۴۲- بنگاه های بازار انحصار چندفروشنده ای (چندجانبه) کدام یک از فعالیت های زیر را انجام می دهند؟

۱. کالاهای همگنی را می فروشند
۲. کالاهای غیرهمگنی را می فروشند
۳. فقط در بازار خدمات فعالیت می کنند
۴. کالاهای همگن و غیرهمگن را می فروشند

#### ۴۳- طبق نظریه تعیین دستمزد جان کلارک، یک بنگاه اقتصادی تا چه زمانی به استخدام کارگر ادامه می دهد؟

۱. تا آنجا که ارزش تولید نهایی کارگر مساوی نرخ دستمزد وی شود
۲. تا جایی که یک کارگر بهره وری داشته باشد
۳. تا جایی که جایگاه شغلی خالی باقی نمانده باشد
۴. تا زمانی که بودجه مناسب وجود داشته باشد

#### ۴۴- کدام جمله صحیح است؟

۱. هرچه سهم یک عامل تولید از هزینه متوسط تولید بیشتر باشد، تقاضا برای آن نهاده کم کشش است.
۲. هرچه منحنی تقاضا برای یک محصول کم کشش تر باشد، تقاضا برای عامل تولیدی در تولید آن محصول بکار می رود پرکشش تر خواهد بود
۳. هرچه سهم یک عامل تولید از کل هزینه بیشتر باشد تقاضا برای آن نهاده با کشش تر است
۴. هر چه منحنی عرضه یک محصول پرکشش تر باشد، تقاضا برای عامل تولیدی در تولید آن محصول بکار می رود با کشش تر است

#### ۴۵- اصل لوشاتلیر مبین این است که،

۱. عامل تولید در بلند مدت انتقال پذیر نیست
۲. کشش ها در بلند مدت نسبت به کوتاه مدت بزرگتر هستند
۳. سرمایه اصلا انتقال پذیر نیست
۴. زمین ساخته شده دارای انتقال پذیر ی بالایی است

۴۶- کدام یک از موارد زیر در مورد کارگران، مشابه سود اقتصادی به عنوان مازاد هزینه فرصت سرمایه است؟

۱. سود اقتصادی      ۲. رانت اقتصادی      ۳. کشش تقاضا      ۴. ترکیب درآمد

۴۷- با توجه به اینکه تولید بنگاهی به صورت  $Q = 1000KL^{\frac{1}{2}}$  است قیمت محصول معادل ۱۰ واحد پولی دستمزد کارگران معادل ۱۰۰۰ واحد پولی مقدار سرمایه ثابت نیز معادل ۱۰ واحد است. به سه سوال زیر پاسخ دهید.

تابع تولید بنگاهی به صورت  $Q = 1000KL^{\frac{1}{2}}$  است قیمت محصول معادل ۱۰ واحد پولی است و دستمزد کارگران معادل ۱۰۰۰ واحد پولی است مقدار سرمایه ثابت نیز معادل ۱۰ واحد است کدامیک از گزینه های زیر نشاندهنده معادله تقاضای نیروی کار است؟

۱.  $L = (\frac{5000}{W})^2$       ۲.  $L = (\frac{5000}{W})^2$       ۳.  $L = (\frac{5000}{L})^2$       ۴.  $L = (\frac{5000}{L})^2$

۴۸- تابع تولید بنگاهی به صورت  $Q = 1000KL^{\frac{1}{2}}$  است قیمت محصول معادل ۱۰ واحد پولی است و دستمزد کارگران معادل ۱۰۰۰ واحد پولی است مقدار سرمایه ثابت نیز معادل ۱۰ واحد است کدامیک از گزینه های زیر نشاندهنده مقدار استخدام نیروی کار می باشد؟

۱. ۲۵      ۲. ۴۲      ۳. ۳۵      ۴. ۵۰

۴۹- تابع تولید بنگاهی به صورت  $Q = 1000KL^{\frac{1}{2}}$  است قیمت محصول معادل ۱۰ واحد پولی است و دستمزد کارگران معادل ۱۰۰۰ واحد پولی است مقدار سرمایه ثابت نیز معادل ۱۰ واحد است کدامیک از گزینه های زیر نشاندهنده کشش تقاضای نیروی کار در نقطه تعادل کوتاه مدت چند است؟

۱. ۵      ۲. -۵      ۳. ۲      ۴. -۲

۵۰- بسیاری از صاحب نظران انقلاب اطلاعات را به چه شبیه کرده اند؟

۱. انقلاب برق      ۲. انقلاب ابر رسانه      ۳. انقلاب رنسانس      ۴. انقلاب صنعتی



1	ب
2	الف
3	ج
4	ب
5	الف
6	ب
7	د
8	الف
9	ج
10	ج
11	ج
12	ب
13	الف
14	الف
15	ج
16	ب
17	الف
18	ج
19	الف
20	ب
21	الف
22	ج
23	ب
24	د
25	ب
26	د
27	ج
28	ج
29	الف
30	د
31	الف
32	ج
33	ب
34	ب
35	ب
36	الف
37	ج
38	ب
39	د
40	الف
41	ج
42	د
43	الف

44	ج
45	ب
46	ب
47	الف
48	الف
49	د
50	د

۱. در بازار رقابت کامل، کدامیک از عوامل زیر می‌تواند موجب تغییر جایگاه بنگاه در صنعت مؤثر باشد؟

الف. اعمال قدرت شخصی

ب. خلاقیت

ج. کاهش قیمت‌ها

د. دسترسی به اطلاعات بیشتر

۲. در بازار رقابت کامل هر چه کشش عرضه ..... و کشش تقاضای بازار یک کالا ..... باشد، برای انتقال معینی در عرضه یا تقاضای قیمت، بیشتر تغییر می‌کند.

الف. بیشتر - کمتر

ب. کمتر - بیشتر

ج. کمتر - کمتر

د. بیشتر - بیشتر

۳. بنگاهی در بازار رقابت کامل دارای تابع هزینه  $TC = \frac{1}{3}q^3 - 13.75q^2 + 120q + 1000$  و قیمت  $p = 10$  می‌باشد، مقدار تعادلی برابر است با:

الف. ۵

ب. ۲۲

ج. ۱۷

د. ۱۲

۴. تابع هزینه کل بلند مدت یک بنگاه در ساختار رقابت کامل به صورت  $LTC = q^3 - 100q^2 + 3000q$  است، مقدار تولید در افق زمانی بلند مدت بنگاه برابر است؟

الف. ۵۰

ب. ۵

ج. ۵۰۰

د. ۱۰۰

۵. در سؤال ۴، قیمت محصول بنگاه در افق زمانی بلند مدت صنعت چقدر می‌باشد؟

الف. ۱۰۰

ب. ۱۰

ج. ۵۰

د. ۵۰۰

۶. اگر با افزایش تولید و عرضه یک صنعت، قیمت نهاده‌ها کاهش یابد آن صنعت...

الف. صنعت با هزینه‌های فزاینده

ب. صنعت با هزینه‌های کاهنده

ج. صنعت با هزینه‌های ثابت

د. صنعت با هزینه‌های افزایشی

\*\*\* منحنی تقاضای بازار یک محصول برابر با  $Q = 2500 - 50p$  و هزینه بلند مدت بنگاه  $TC = 0.75q^2 - 10q$  است.

نهاده کارآفرینی برای تولید محصول، کمیاب و تابع عرضه آن  $E = 0.75W$  بوده که  $W$  دستمزد کارآفرین است. با فرض نیاز

هر بنگاه فقط به یک کارآفرین به سه سؤال (۷، ۸ و ۹) پاسخ دهید؟

۷. بر اساس روابط داد شده، مقدار تعادلی بلندمدت هر بنگاه کدام است؟

الف. ۱۰

ب. ۲۰

ج. ۱۵

د. ۲۵

۸. بر اساس روابط داد شده، قیمت تعادلی محصول در بلند مدت چقدر است؟

الف. ۱۰

ب. ۲۰

ج. ۱۵

د. ۲۵

۹. بر اساس روابط داد شده، مقدار دستمزد ( $W$ ) کدام است؟

الف. ۱۰۰

ب. ۲۰۰

ج. ۱۵۰

د. ۲۵۰

۱۰. هر بنگاهی در صنعت با هزینه ثابت در وضعیت رقابت کامل با تابع هزینه بلند مدت  $LTC = q^3 - 50q^2 + 750q$  و منحنی تقاضای بازار به صورت  $Q = 2000 - 4P$  می‌باشد. در تعادل بلند مدت چند بنگاه در صنعت وجود دارند؟
- الف. ۱۲۵      ب. ۵۶      ج. ۵۰      د. ۶۰
۱۱. بر اساس سؤال ۱۰، اگر مالیات بر فروش معادل ۲۰ درصد قیمت بر محصول بنگاهها وضع شود، در تعادل بلندمدت جدید تعداد بنگاهها کدام است؟
- الف. ۱۲۵      ب. ۵۶      ج. ۵۰      د. ۶۰
۱۲. تابع تقاضای یک بنگاه در شرایط انحصاری به صورت  $P = 100 - 3q + 4\sqrt{A}$  و تابع هزینه آن به صورت  $TC = 4q^2 + 10q + A$  می‌باشد، که در آن  $A$  هزینه تبلیغات است. مقدار  $q$  در وضعیت حداکثر سود کدام است؟
- الف. ۱۰      ب. ۲۵      ج. ۱۵      د. ۲۰
۱۳. در سؤال قبلی مقدار هزینه تبلیغات ( $A$ ) کدام است؟
- الف. ۸۰۰      ب. ۷۰۰      ج. ۹۰۰      د. ۶۰۰
۱۴. در ارتباط بین مخارج نهایی در انحصار خرید ( $ME$ ) با شیب عرضه گزینه صحیح را انتخاب کنید؟
- الف. شیب  $ME$  معادل شیب عرضه بازار است.      ب. شیب  $ME$  دو برابر شیب عرضه بازار است.  
ج. شیب  $ME$  سه برابر شیب عرضه بازار است.      د. شیب  $ME$  کمتر از شیب عرضه بازار است.
۱۵. کارتلی موفق است که، ...
- الف. با نظارت و کنترل تعیین قیمت مناسب امکان خدعه را به حداقل برساند  
ب. پایین‌ترین قیمت را وضع می‌کند.  
ج. بالاترین قیمت را وضع می‌کند.  
د. سهمیه‌های اجباری دلخواه وضع می‌کند.
۱۶. معادله محصول  $q$  که به صورت انحصار خرید اکتیاع می‌شود، به صورت  $p = 100 + q$  است. انحصارگر خرید این کالا را از عرضه کنندگان می‌خرد و به قیمت ثابت هر واحد ۲۰۰ تومان به خارج صادر می‌کند. در این صورت قیمتی که انحصارگر می‌پردازد چقدر خواهد بود؟
- الف. ۵۰      ب. ۱۵۰      ج. ۲۰۰      د. ۲۵۰
۱۷. در سؤال ۱۶، سود انحصارگر خرید کدام است؟
- الف. ۱۵۰۰      ب. ۲۰۰۰      ج. ۲۵۰۰      د. ۳۰۰۰
۱۸. در شرایط کوتاه مدت و با وضع مالیات یکجا بر انحصارگر، کدامیک از موارد زیر تغییر می‌کند؟
- الف. هزینه متوسط متغیر      ب. قیمت  
ج. مقدار تعادلی      د. هزینه نهایی

۱۹. کدامیک از موارد زیر نشانگر اثر مالیات بر سود بر وضعیت انحصارگر در کوتاه مدت می باشد؟

الف. مقدار تعادلی بنگاه انحصاری را تغییر می دهد.

ب. قیمت تعادلی بنگاه انحصاری را تغییر می دهد.

ج. بار مالیات تماماً به عهده مصرف کننده است.

د. نقطه تعطیل بنگاه را تحت تاثیر قرار نمی دهد.

۲۰. کدامیک از توابع زیر نشانگر شاخص لرنر می باشد؟

الف.  $\frac{P - MV}{P}$       ب.  $\frac{ME - P}{P}$       ج.  $P - (1 + \frac{1}{n})$       د.  $n$

۲۱. کدامیک از فروض زیر مربوط به نظریه چمبرلین در مورد رقابت انحصاری می باشد؟

الف. ورود و خروج به گروه تولیدی تا حدی مشکل می باشد.

ب. هر بنگاه نوعی مارک خاص از محصولات همگن را تولید می کند.

ج. هر بنگاه با یک منحنی تقاضا با شیب منفی روبروست اما این منحنی تقاضا از کشش بالایی برخوردار است.

د. تقاضای کل برای محصول گروه تولیدی به صورت انحصاری می باشد.

۲۲. بنگاه با ساختار رقابت انحصاری در یک گروه تولیدی حضور دارند. منحنی تقاضا و هزینه همگی آنها یکسان و به صورت

$P_i = 150 - q_i - 0.02 \sum_{j=1}^{10} q_j$  و  $C_i = 0.15q_i^3 + 20q_i^2 + 270q_i$  ,  $i = 1, 2, 3, \dots, 10$  است، قیمت هر بنگاه

چقدر است؟

الف. ۶۰      ب. ۷۰      ج. ۸۰      د. ۹۰

۲۳. در سؤال قبلی، سود هر بنگاه با شرایط مذکور کدام است؟

الف. ۲۰      ب. ۲۰۰      ج. ۴۰۰      د. ۳۰۰

۲۴. در کوتاه مدت، تعادل بنگاه رقابت انحصاری در جایی است که، ...

الف. هزینه نهایی مساوی در آمد نهایی مربوط به منحنی تقاضای واقعی است.

ب. هزینه متوسط در حال کاهش است.

ج. منحنی تقاضای تصویری منحنی تقاضای واقعی را قطع کند.

د. منحنی تقاضای تصویری بر هزینه متوسط مماس باشد.

۲۵. کدامیک از موارد زیر در بازار رقابت انحصاری در بلند مدت صادق است؟

الف. در حالت تعادل، سود بلند مدت می تواند مثبت یا منفی هم باشد.

ب. تعداد بنگاهها محدود است.

ج. شرط تعادل بلندمدت  $P = AR = LAC$  است.

د. کالاها همگن می باشند.

۲۶. تابع هزینه یک بنگاه نوعی در گروه تولیدی رقابت انحصاری به صورت  $LTC = 0.10025q^3 + 0.15q^2 + 38.4q$  و منحنی تقاضای تصویری بنگاه به صورت  $P = A - 0.1q$  است که در آن A تابع تعداد بنگاههای موجود در گروه تولیدی است. مقدار محصول و قیمت تعادلی در بلندمدت به ترتیب کدامند؟

- الف. ۲۵۰-۶۰      ب. ۱۶۰-۴۰      ج. ۲۷۰-۲۵      د. ۳۶۰-۸۰

۲۷. در سؤال قبلی مقدار A در وضعیت بلندمدت کدام است؟

- الف. ۲۵۲      ب. ۳۶۸      ج. ۱۹۸      د. ۲۸۶

۲۸. منحنی تقاضای یک بنگاه در حالت رقابت انحصاری، ...

- الف. شیب منفی و کشش بسیار زیاد دارد.      ب. شیب منفی و کشش کمی دارد.  
ج. افقی است.      د. کشش بی نهایت دارد.

۲۹. رفتار بنگاه رقابت انحصاری از نظر به حداکثر رسیدن سود در کوتاه مدت شبیه؟

- الف. رقابت کامل      ب. انحصار کامل  
ج. انحصار چند فروشنده‌ای      د. انحصار چند خریداری

۳۰. شرایط صنعت اتومبیل سازی با کدامیک از بازارهای زیر بیشتر سازگار است؟

- الف. رقابت کامل      ب. انحصار کامل      ج. رقابت انحصاری      د. انحصار چند جانبه

۳۱. کدامیک از موارد زیر در مورد تعادل ناش صحیح است؟

- الف. این راه حل مربوط به بازار رقابت انحصاری می‌باشد.  
ب. موقعیتی که بنگاه با فرض معلوم بودن رفتار رقبا به بهترین کار ممکن می‌پردازد.  
ج. در تعادل ناش فرض می‌شود که بنگاههای رقیب عکس العمل نشان نمی‌دهند.  
د. تعادل ناش مربوط به راه حل‌های قابل استفاده در بازار انحصار کامل می‌باشد.

۳۲. بروز رفتار مخاطره اخلاقی نتیجه کدامیک از موارد زیر می‌باشد؟

- الف. رفتار فرصت طلبانه انتخاب بد      ب. غریبال کردن  
ج. اطلاعات نامتقارن      د. اطلاعات متقارن

\*\*\* با توجه به جدول بده - بستان میان مخاطره و شاخص ریسک به دو سؤال بعدی پاسخ دهید.

شاخص ریسک	معادل مخاطره اخلاقی		
	سلامت کمتر	سلامت	
۰	۹	۷	بیمه کامل
A	۳	۳	بیمه مشارکتی
B	۰	۰	بیمه صفر

۳۳. با توجه به جدول بالا مقدار A کدام است؟

الف. ۲۰۰۰۰ ب. ۱۰۰۰۰ ج. ۳۰۰۰۰ د. ۵۰۰۰

۳۴. مطابق جدول بالا مقدار B کدام است؟

الف. ۲۵۰۰۰ ب. ۳۵۰۰۰ ج. ۴۵۰۰۰ د. ۵۰۰۰۰

۳۵. کدامیک از موارد زیر در مورد اقتصاد اطلاعات صحیح است؟

- الف. موضوع کارایی در تولید و کارایی در مشارکت ریسک از مسایل مورد توجه در بحث تعادل ناش می‌باشد.
- ب. اگر در اقتصاد، هر فردی اطلاعات کامل داشته باشد، باز هم عدم اطمینان و عدم تقارن اطلاعات وجود دارد.
- ج. نظریه دستمزد گرایی وجود مقدار قابل ملاحظه‌ای بیکاری در بازارهای کار را توضیح می‌دهد.
- د. هزینه ریسک افراد کم ریسک بالا و هزینه افراد ریسک خنثی صفر است.

۳۶. کدامیک از بازارهای زیر قیمت‌پذیر است؟

الف. انحصاری ب. انحصار چند جانبه ج. رقابت انحصاری د. رقابتی

۳۷. در بازار رقابت کامل، زمانی بنگاه تولیدی به نقطه تعطیلی می‌رسد که، ...

- الف. قیمت کوچکتر از AC باشد.
- ب. قیمت برابر AC باشد.
- ج. قیمت از حداقل AVC بیشتر باشد.
- د. قیمت کوچکتر از حداقل AVC باشد.

۳۸. منحنی عرضه یک بازار انحصاری چیست؟

- الف. آن قسمتی از هزینه نهایی انحصارگر که بالای هزینه متوسط متغیر است.
- ب. هزینه نهایی انحصارگر
- ج. آن قسمتی از هزینه نهایی انحصارگر که بالای هزینه کل متغیر است.
- د. شکل خاصی ندارد.

۳۹. در بازار انحصاری، درآمد نهایی، ...

الف. با قیمت مساوی است.

ب. از قیمت کمتر است.

ج. از قیمت بیشتر است.

د. می‌تواند کمتر یا بیشتر از قیمت باشد.

۴۰. با ورود بنگاههای تولیدی جدید در بازار رقابت انحصاری، منحنی تقاضای هر بنگاه تولیدی؟

الف. به سمت پایین منتقل می‌شود و پیرکشی‌تر خواهد شد.

ب. به سمت بالا منتقل می‌شود و کم‌کشی‌تر خواهد شد.

ج. به سمت پایین منتقل می‌شود و کم‌کشی‌تر خواهد شد.

د. به سمت بالا منتقل می‌شود و پیرکشی‌تر خواهد شد.

1	ب
2	ج
3	ب
4	الف
5	د
6	ب
7	ب
8	الف
9	ب
10	د
11	ب
12	ج
13	ج
14	ب
15	الف
16	ب
17	ج
18	الف
19	د
20	ب
21	ج
22	د
23	ج
24	ج
25	ج
26	د
27	ب
28	الف
29	ب
30	د
31	ب
32	ج
33	الف
34	ج
35	ج
36	د
37	د
38	د
39	ب
40	الف



۱- اقدامی که توسط فرد غیر مطلع انجام می شود تا وی به تمام یابخشی از اطلاعات فرد مطلع دست یابد، چه نامیده می شود؟

۱. علامت دادن      ۲. همگن سازی اطلاعات      ۳. اقدام مشاهده نشده      ۴. غربال کردن

۲- کدام گزینه از ویژگی های بازار رقابت کامل نمی باشد؟

۱. وجود تعداد زیاد تولید کننده و مصرف کننده در بازار      ۲. تعادل بازار حاصل کارکرد نیروهای شخصی است  
۳. بنگاه در کوتاه مدت و بلندمدت تعدیل کننده مقدار است      ۴. عدم وجود چندگانگی قیمت

۳- اگر تابع هزینه کل بنگاهی در بازار رقابت کامل به صورت رابطه زیر باشد، حداقل قیمتی که بنگاه در کوتاه مدت

$$TC = 10 + Q^3 - 2Q^2 + Q \quad \text{حاضر به فعالیت است برابر است با:}$$

۱. ۱      ۲. ۲      ۳. ۳

۴- تابع هزینه بنگاهی در شرایط رقابت کامل به صورت رابطه زیر و قیمت محصول ۶ می باشد، مقدار تولیدی که سود

$$TC = Q^3 - 14Q^2 + 6Q + 128 \quad \text{بنگاه را حداکثر می کند، برابر است با:}$$

۱. ۹      ۲. ۸      ۳. ۷      ۴. ۶

۵- اگر با ورود بنگاه های جدید، قیمت عوامل تولید افزایش یابد عرضه بلند مدت صنعت در بازار رقابت کامل..... است.

۱. افقی      ۲. نزولی      ۳. صعودی      ۴. عمودی

۶- کدام گزینه صحیح است؟

۱. در یک صنعت رقابتی صرفه های مقیاس بیرونی موضوعیت ندارد  
۲. اگر صنعتی صرفه های درونی را تجربه کند در معرض بازدهی نسبت به مقیاس کاهنده است  
۳. در یک صنعت رقابتی صرفه های مقیاس درونی موضوعیت ندارد  
۴. صرفه های مقیاس بیرونی موجب پیدایش انحصار طبیعی می شود

۷- تابع عرضه و تقاضای کالایی در بازار رقابت کامل به صورت رابطه  $Q = 900 - 250P$  و  $Q = 200P$  است. اگر دولت بخواهد در قالب یک سیاست حمایتی مقدار تولید این محصول را به ۴۴۰۰ واحد برساند، برای هر واحد محصول چقدر باید یارانه بدهد؟

۱. ۲      ۲. ۲/۶      ۳. ۳      ۴. ۳/۶

۸- اعمال مالیات بر واحد کالا در افق بلند مدت صنعت در بازار رقابت کامل مقدار تولید تعادلی بنگاهها را ..... و تعداد بنگاهها را .....

۱. افزایش می دهد - افزایش می دهد
۲. تغییر نمی دهد - افزایش می دهد
۳. افزایش می دهد - کاهش می دهد
۴. تغییر نمی دهد - کاهش می دهد

۹- یک صنعت کاملاً رقابتی با هزینه ثابت دارای تعدادی بنگاه با تابع هزینه کل  $LTC = 0.001q^3 - 1/2q^2 + 111q$  است. اگر تقاضای بازار به صورت  $Q = 6000 - 20P$  باشد، در تعادل بلند مدت چند بنگاه در صنعت حضور دارند. مقدار تولید بنگاه و  $Q$  فروش سالانه صنعت).

۱. ۳۰
۲. ۴۵
۳. ۵۵
۴. ۷۵

۱۰- کدام سیاست زیر باعث افزایش مازاد مصرف کننده می شود؟

۱. وضع کف قیمت
۲. وضع یارانه تولیدی
۳. وضع تعرفه بر واردات
۴. آزاد سازی تجاری

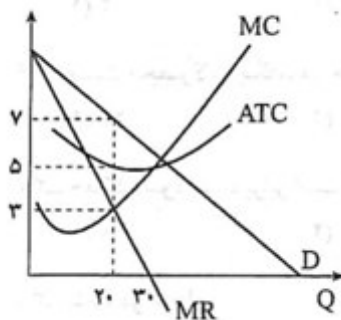
۱۱- در کدام یک از موارد زیر علت شکل گیری انحصار ساختار هزینه هاست؟

۱. انحصار طبیعی
۲. تجارت درون صنعتی
۳. اعطای امتیاز توسط دولت
۴. حق ثبت و اختراع

۱۲- کدام گزینه از ویژگی های بازار انحصار چندجانبه نمی باشد؟

۱. تصمیمات هر تولیدکننده از دید رقبا مورد توجه واقع نمی شود
۲. مدل انحصار چندجانبه جواب عمومی معینی برای هر تولیدکننده دارد
۳. در آن تعداد اندکی بنگاه حضور دارند
۴. محصول تولید می تواند همگن یا غیرهمگن باشد

۱۳- توجه به نمودار کدام گزینه در خصوص نقطه حداکثر کننده سود انحصارگر صحیح است؟



۱. بنگاه ۲۰ واحد سود به دست می آورد

۲. درآمد نهایی ۵ واحد است

۳. هزینه نهایی ۵ واحد است

۴. بنگاه ۲۰ واحد تولید می کند

۱۴- اگر دولت بخواهد در وضعیت انحصار طبیعی، انحصارگر سطح محصول بهینه اجتماعی را تولید کند:

۱. باید به وی یارانه بدهد

۲. باید از او مالیات بگیرد

۳. باید سود او را مساوی صفر قرار دهد

۴. باید از شرط  $MR = MC$  استفاده کند

۱۵- تابع هزینه کل و درآمد کل انحصارگری به صورت رابط زیر است، مقدار تولیدی که سود انحصارگر را حداکثر می کند برابر است با:

$$TC = Q^3 - 17Q^2 + 200Q + 75000$$

$$TR = 5000Q - 17Q^2$$

۱. ۵۰

۲. ۴۰

۳. ۶۰

۴. ۷۰

۱۶- تابع تقاضا و هزینه کل انحصارگری که محصول خود را در کارخانه  $A$  و  $B$  تولید می کند، به صورت توابع زیر می باشد ، مقدار بهینه تولید در کارخانه  $A$  برابر است با :

$$P = 40 - Q$$

$$TC_A = 10 + 4Q_A + Q_A^2$$

$$TC_B = 5 + 10Q_B + Q_B^2$$

۴ . ۶

۳ . ۸

۲ . ۷

۱ . ۴

۱۷- در شرایط که بنگاهی تبعیض قیمت کامل اعمال می کند:

۱. برای هر مصرف کننده حداقل قیمتی که وی تمایل دارد وضع می کند

۲. مقدار تولید تعادلی کمتر از مقدار تولید رقابتی است

۳. سطح تولید متناظر با کارایی اجتماعی قرار می گیرد

۴. بیشتر مازاد مصرف کننده را تصاحب می کند

۱۸- کدام گزینه نادرست است:

۱. کارتل شامل همه تولید کنندگان یک صنعت نمی شود

۲. اعضای یک کارتل نسبت به رفتار هم رقابتی ندارند

۳. اعمال سیاست تبعیض قیمت باعث افزایش فروش انحصارگر می شود

۴. اعمال سیاست تبعیض قیمت باعث افزایش مازاد مصرف کننده می شود

۱۹- معادله عرضه محصول که به صورت انحصار خرید اِبتیاع می شود، به صورت رابطه  $P = 100 + Q$  باشد و انحصارگر خرید این محصول را از بازار داخلی خرید کرده و با قیمت هر واحد ۲۰۰ تومان به خارج صادر کند، مقدار خریدی که سود وی را حداکثر کند برابر است با:

۴ . ۲۵۰

۳ . ۲۰۰

۲ . ۱۵۰

۱ . ۵۰

۲۰- در روش قیمت گذاری بر اساس ظرفیت حداکثر.....

۱. بر اساس ظرفیت بازار قیمت تعیین می شود

۲. حداکثر قیمت برای محصول تعیین می شود

۳. هدف به چنگ آوردن مازاد مصرف کننده است

۴. در نقاط زمانی مختلف قیمت های مختلفی تعیین می شود

۲۱- بر اساس جدول زیر در آمد بنگاه در حالت فروش محصول به صورت جداگانه..... و در حالت فروش به صورت بسته ای ..... است.(اعداد داخل جدول قیمت مرزی دو مصرف کننده برای هر کالا و برای بسته کالا می باشد)

نوع کالا	فرد A	فرد B
(۱)	۱۲۰۰	۷۰۰
(۲)	۱۰۰۰	۸۰۰
بسته کالا	۲۲۰۰	۱۵۰۰

$$۴۴۰۰ - ۴۲۰۰ \quad ۲.$$

$$۴۴۰۰ - ۴۰۰۰ \quad ۱.$$

$$۴۴۰۰ - ۳۰۰۰ \quad ۴.$$

$$۳۰۰۰ - ۳۰۰۰ \quad ۳.$$

۲۲- با اعمال مالیات بر سود انحصارگر.....

۲. بار مالیات تماماً بر عهده مصرف کننده است

۱. قیمت و مقدار انحصارگر تغییر نمی کند

۴. نقطه تعطیلی بنگاه جابه جا می شود

۳. قیمت افزایش و مقدار کاهش می یابد

۲۳- در ساختار بازار رقابت انحصاری:

۲. قیمت توسط نیروهای غیرشخصی بازار تعیین می شود

۱. تعداد محدودی بنگاه بزرگ در بازار رقابت می کنند

۴. ورود و خروج به بازار با محدودیت مواجه است

۳. محصولات متنوع و متمایز تولید می شود

۲۴- در بازار رقابت انحصاری بنگاهی با تابع تقاضا و تابع هزینه زیر فعالیت می کند. قیمت حداکثر کننده سود برای بنگاه برابر است با

$$TC = Q^3 - 30Q^2 + 300Q + 400000$$

$$P = 11100 - 30Q$$

$$۸۲۰۰ \quad ۴.$$

$$۹۰۰۰ \quad ۳.$$

$$۹۳۰۰ \quad ۲.$$

$$۱۰۰۰۰ \quad ۱.$$

## ۲۵- در خصوص تعادل بلند مدت یک بنگاه در بازار رقابت انحصاری کدام گزینه نادرست است

۱. قیمت با هزینه متوسط برابر است
۲. منحنی تقاضای تصویری بر منحنی LAC مماس است
۳. سطح تولید در نقطه حداقل LAC محقق می شود
۴. درآمد نهایی با هزینه نهایی برابر است

## ۲۶- با ورود بنگاه های جدید به بازار در بازار رقابت انحصاری.....

۱. شیب منحنی تقاضای تصویری افزایش می یابد
۲. شیب منحنی تقاضای واقعی افزایش می یابد
۳. عرض از مبدا منحنی تقاضای تصویری افزایش می یابد
۴. منحنی تقاضای واقعی به سمت راست منتقل می شود

## ۲۷- انحصارگر و رقابت گر انحصاری تا جایی به تبلیغات ادامه می دهد که:

۱.  $\Delta Q (P - MC) = 1$
۲.  $P \Delta Q = \frac{P}{P - MR}$
۳.  $P \Delta Q = |\eta|$
۴.  $P \Delta Q = \frac{P - MR}{P}$

## ۲۸- ر اساس الگوی اشتاگلبرگ در مدل انحصار چندجانبه.....

۱. هر دو بنگاه پیرو هستند
۲. هر دو بنگاه رهبر هستند
۳. یک بنگاه رهبر و دیگری پیرو است
۴. یک بنگاه رهبری قیمت دارد

## ۲۹- در صورتی که در بازار انحصار چندجانبه فرایند تعیین قیمت و مقدار تولید از الگوی کورنو به راه حل تبانی تغییر

یابد قیمت..... و مقدار محصول..... می یابد.

۱. افزایش - افزایش
۲. افزایش - کاهش
۳. کاهش - افزایش
۴. کاهش - کاهش

## ۳۰- در کدام یک از بازارهای زیر بنگاه ها قیمت گذار نیستند؟

۱. انحصار
۲. انحصار چندجانبه
۳. رقابت انحصاری
۴. رقابت کامل

## ۳۱- قیمت محصول تولیدی یک بنگاه ۱۰ ، دستمزد کارگران ۱۰۰۰ و مقدار سرمایه ثابت مورد نیاز نیز معادل ۱۰ واحد

پولی است. در صورتی که تابع تولید بنگاه  $q = 1000K(L)^{\frac{1}{2}}$  باشد، مقدار استخدام نیروی کار برابر است با:

۱. ۷۵
۲. ۵۰
۳. ۲۵
۴. ۲۰

۳۲- قیمت محصول تولیدی یک بنگاه ۱۰، دستمزد کارگران ۱۰۰۰ و مقدار سرمایه ثابت مورد نیاز نیز معادل ۱۰ واحد

پولی است. در صورتی که تابع تولید بنگاه  $q = 1000K(L)^{\frac{1}{2}}$  باشد، کشش تقاضای نیروی کار در نقطه تعادل کوتاه مدت برابر است با:

۱. ۴ -

۳. ۴ -

۲. ۳ -

۱. ۲ -

۳۳- در صورتی که بنگاهی نهاده نیروی کار را از بازار رقابتی خریداری نموده و محصول تولیدی خود را در بازار انحصاری به فروش برساند، کدام گزینه نشان دهنده معادله تقاضای نیروی کار است (  $W$  دستمزد و  $P$  قیمت محصول)؟

۱.  $P.MP_L = W$       ۲.  $W.MP_L = P$       ۳.  $MR.MP_L = P$       ۴.  $MR.MP_L = W$

۳۴- مخاطره اخلاقی نوعی اقدام فرصت طلبانه است که .....

۱. موجب نقصان و زیان جامعه می شود.

۲. فرد از طریق یک اقدام قابل مشاهده از فرد با اطلاعات کمتر مزیت می گیرد.

۳. ناشی از اطلاعات متقارن افراد است.

۴. فرد با اطلاعات بیشتر از مبادله سود برده یا مزیت کسب می کند

۳۵- در کدام یک از حالت های زیر هم کالاهای بنجل (مستعمل) و هم کالاهای خوب به قیمت واقعی خود در بازار به فروش می رسند؟

۱. خریدار و فروشنده از کیفیت کالا بی خبر باشند

۲. اطلاعات در مورد کیفیت کالاها به صورت نامتقارن توزیع شود

۳. فقط خریدار از کیفیت کالا بی خبر باشد

۴. خریدار و فروشنده از کیفیت کالا باخبر باشند

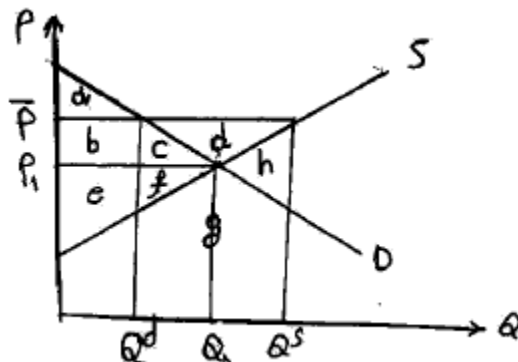
۳۶- بر اساس جدول صحبت ارزان ناموثر و باورناپذیر بنگاه نتایج و عایدات فردی به صورت زیر است. در این صورت اگر فرد در شغل سخت به کار گرفته شود .....

شغل آسان	شغل	
۱/۱	۲/۳	توانائی بالا
۴/۲	۱/۳	توانائی پایین

۱. در صورتی که توانایی اش بالا باشد نفع خواهد برد ۲. در صورتی که توانایی اش پایین باشد نفع خواهد برد

۳. چه توانایی اش بالا باشد و چه پایین باشد نفع خواهد برد ۴. عایدی انتظاری معادل ۲/۵. احد کسب می کند

۳۷- بر اساس نمودار زیر اگر دولت قیمت حمایتی  $\bar{P}$  را بر کالا وضع کند و اضافه عرضه کالا را خودش خریداری نماید چه تغییری در اضافه رفاه تولید کننده ایجاد می شود؟



۴.  $a + e + f$

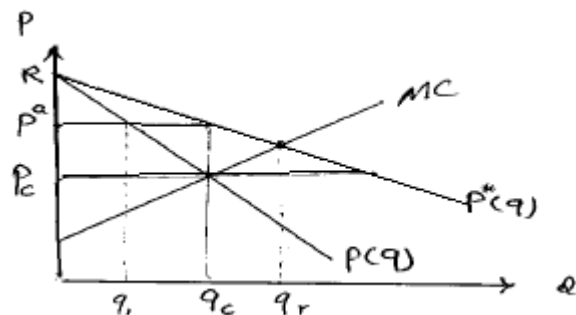
۳.  $b + c + d$

۲.  $-b - c - d$

۱.  $d + h$



۳۸- با توجه به نمودار زیر در صورتی که انحصارگر سیاست تبعیض قیمت کامل اعمال نماید، قیمت متوسط مربوط به فروش  $q_c$  برابر است با:



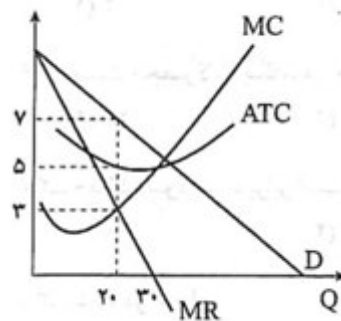
۴. صفر

۳.  $R$

۲.  $p^c$

۱.  $p^a$

۳۹- با توجه به نمودار زیر کدام گزینه در خصوص رفتار انحصارگر در نقطه حداکثر سود صحیح است؟



۱. بنگاه ۲۰ واحد سود بدست می آورد.

۲. هزینه نهایی برابر با ۵ واحد است.

۳. درآمد نهایی برابر با ۳ واحد است.

۴. بنگاه ۲۰ واحد تولید می کند

۴۰- قیمت در تعادل بلند مدت بنگاه انحصاری کامل:

۱. برابر با حداقل  $LAC$  است.

۲. بیشتر از حداقل  $SAC$  است.

۳. کمتر از حداقل  $LAC$  است.

۴. برابر با  $LMC$  است.

1	د
2	ب
3	ج
4	الف
5	ج
6	ج
7	د
8	د
9	د
10	د
11	الف
12	ب
13	د
14	الف
15	ب
16	ب
17	ج
18	د
19	الف
20	د
21	ج
22	الف
23	ج
24	ب
25	ج
26	ب
27	ب
28	ج
29	ب
30	د
31	ج
32	الف
33	د
34	الف، د
35	د
36	ج
37	ج
38	الف
39	ج
40	ب

## ۱- کدام گزینه درخصوص بازار رقابت کامل صحیح است؟

- ۰. عوامل اقتصادی کامل گیرنده قیمت هستند.
- ۰۲. تبلیغات نقش مهمی در جلب مشتری دارد.
- ۰۳. بسته بندی و مد نقش مهمی در جلب مشتری دارد.
- ۰۴. منحنی تقاضای بنگاه های فردی منطبق بر منحنی تقاضای بازار است.

## ۲- دلیل بی نهایت بودن کشش قیمتی تقاضا در بازار کامل برای یک بنگاه چیست؟

- ۰. همگن بودن کالا
- ۰۲. حداکثر کردن سود توسط تولید کنندگان
- ۰۳. تعداد بی شمار تولید کنندگان و مصرف کنندگان
- ۰۴. حداکثر کردن مطلوبیت توسط مصرف کنندگان

## ۳- نقطه تعطیل بنگاه در شرایط رقابت کامل جایی است که....

- ۰.  $P$  برابر با  $AC$  باشد.
  - ۰۲.  $P$  برابر با  $AVC$  باشد.
  - ۰۳.  $P$  برابر با  $MC$  باشد.
  - ۰۴.  $P$  برابر با حداقل  $AVC$  باشد.
- ۴- اگر قیمت بازار رقابت کامل پایین تر از هزینه متغیر متوسط، آن گاه بنگاه در کوتاه مدت.....
- ۰. تولید خود را افزایش می دهد
  - ۰۲. تولید خود را کاهش می دهد.
  - ۰۳. از صنعت خارج می شود.
  - ۰۴. هزینه ثابت تولید را کاهش می دهد.

## ۵- اگر درآمد نهایی بیش از هزینه نهایی باشد، بنگاه در بازار رقابت کامل،.....

- ۰. تولید خود را کاهش می دهد.
- ۰۲. تولید خود را افزایش می دهد.
- ۰۳. قیمت محصول را افزایش می دهد.
- ۰۴. تولید خود را ثابت نگه خواهد داشت.

## ۶- در شرایط رقابت کامل، تعادل بلند مدت بنگاه (نقطه سر به سر) چگونه حاصل خواهد شد؟

- ۰.  $P > AC$
- ۰۲.  $P < AC$
- ۰۳.  $P = AC$
- ۰۴.  $P = MC$

## ۷- اگر تابع هزینه کل بلند مدت یک بنگاه در بازار رقابت کامل به صورت $LTC = q^3 - 2q^2 + 10q$ و تابع تقاضای بازار به صورت $Q = 109 - P$ باشد، مقدار تولید هر بنگاه چقدر است؟

- ۰۱. یک واحد
- ۰۲. ۱۰ واحد
- ۰۳. ۹ واحد
- ۰۴. ۱۵ واحد

۸- بنگاهی که در بازار رقابت کامل به دنبال به دست آوردن حداکثر سود باشد، می بایستی تولید خود را تا آنجا افزایش دهد که،

۱. درآمد نهایی مساوی هزینه نهایی گردد.

۲. درآمد متوسط برابر هزینه متوسط گردد.

۳. تفاوت بین درآمد متوسط و هزینه متوسط بیشترین مقدار گردد.

۴. تفاوت بین درآمد نهایی و هزینه نهایی بیشترین مقدار گردد.

۹- بازاری که در آن بنگاه های فردی چه در کوتاه مدت و چه در بلندمدت تنها تعدیل کننده مقدار هستند، چه نامیده می شود؟

۱. بازار انحصار کامل

۲. بازار رقابت انحصاری

۳. بازار رقابت کامل

۴. بازار انحصاری چند جانبه

۱۰- منحنی عرضه صنعت با هزینه های فزاینده در بازار رقابت کامل چه شکلی دارد؟

۱. نزولی

۲. صعودی

۳. افقی

۴. عمودی

۱۱- در شرایط رقابت کامل در یک صنعت با هزینه ثابت اگر منحنی تقاضای بازار به سمت راست منتقل شود در بلند مدت:

۱. تعداد بنگاهها افزایش می یابد.

۲. محصول هر بنگاه افزایش می یابد.

۳. سود هر بنگاه افزایش می یابد.

۴. قیمت بازار افزایش می یابد.

۱۲- جمع تفاوت های ارزشی استعمالی یا ذهنی کالا ها از ارزش مبادله ای آن، چه نام دارد؟

۱. مازاد تولید کننده

۲. مازاد مصرف کننده

۳. مازاد اجتماعی

۴. ارزش اضافه

۱۳- بر اثر وضع کدام مالیات در بازار رقابت کامل، منحنی هزینه نهایی جابجا نمی شود؟

۱. مالیات بر واحد

۲. مالیات یکجا

۳. مالیات بر درآمد

۴. مالیات بر سود

۱۴- کدام یک از انواع مالیات در تعادل بلند مدت بازار رقابت کامل موضع خود را از دست می دهد؟

۱. مالیات یکجا

۲. مالیات برواحد

۳. مالیات بر درآمد و فروش

۴. مالیات بر سود

۱۵- در بازار رقابت کامل در صورت وضع مالیات یک جا در کوتاه مدت کدام گزینه صحیح است؟

۱. منحنی  $MC$  بنگاه تغییر نمی کند، اما منحنی  $AVC$  بنگاه تغییر می کند.

۲. منحنی  $MC$  بنگاه تغییر می کند، اما منحنی  $AVC$  بنگاه تغییر نمی کند.

۳. منحنی  $MC$  و منحنی  $AVC$  بنگاه تغییر می کند.

۴. منحنی  $MC$  و  $AVC$  بنگاه تغییر نمی کند.

۱۶- شرط حداکثر شدن سود بنگاهی انحصاری که محصول خود را در دو کارخانه تولید می کند و به فروش می رساند عبارت است از

$$MR = MC_1 = MC_2 \quad ۱.$$

$$P = MC_1 = MC_2 \quad ۲.$$

$$MC_1 = MR_1 \quad ۳.$$

$$P = MC_1 = MR \quad ۴.$$

۱۷- در کدام گزینه علت شکل گیری انحصار مربوط به ساختار هزینه هاست؟

۱. انحصار قانونی      ۲. انحصار چندجانبه      ۳. انحصار طبیعی      ۴. انحصار رقابتی

۱۸- سود بنگاهی که در شرایط انحصاری فعالیت می کند در کوتاه مدت.....

۱. چون انحصاری است حتما مثبت است      ۲. منفی است

۳. صفر است      ۴. می تواند مثبت، منفی یا صفر باشد

۱۹- در بازار انحصاری، درآمد نهایی؛

۱. با قیمت مساوی است      ۲. از قیمت کمتر است

۳. از قیمت بیشتر است      ۴. می تواند کمتر یا بیشتر از قیمت باشد

۲۰- اگر منحنی تقاضا به صورت  $P = ۵۵ - ۱۸q$  باشد کدام گزینه منحنی درآمد نهایی انحصارگر را نشان می دهد؟

$$MR = ۵۵ - ۳۶q \quad ۱. \quad MR = ۱۱۰ - ۱۸q \quad ۳. \quad MR = ۷۲ - ۳۶q \quad ۴.$$

۲۱- یک انحصارگر همیشه درجایی عمل می کند که؛

۱. کشش قیمتی تقاضا کوچکتر از یک باشد

۲. کشش قیمتی تقاضا بزرگتر از یک باشد.

۳. کشش درآمدی تقاضا بزرگتر از یک باشد.

۴. کشش قیمتی تقاضا برابر با کشش درآمدی تقاضا باشد.

## ۲۲- کدام گزینه در مورد قدرت انحصاری انحصارگر صحیح است؟

۱. باکشی تقاضای بازار رابطه مستقیم دارد.
۲. باکشی تقاضای بازار رابطه عکس دارد.
۳. باکشی عرضه بازار رابطه مستقیم دارد.
۴. باکشی عرضه بازار رابطه عکس دارد.

## ۲۳- یک انحصارگر دو کارخانه ای دارای توابع هزینه زیر است: $MC_1 = 20 + 2q_1$ و $MC_2 = 10 + 5q_2$ اگر

انحصارگر در کارخانه اول ۱۰ واحد محصول تولید کند، در کارخانه دوم چند واحد تولید خواهد کرد؟

۱. ۴
۲. ۵
۳. ۶
۴. ۷

## ۲۴- در چه صورت کارتل ها بی ثبات شده، فرو می پاشند؟

۱. وقتی که همه ی اعضا،  $MR$  خود را مساوی  $MC$  قرار دهند
۲. وقتی که همه ی اعضا  $MC$  خود را مساوی  $P$  دخواه قرار دهند
۳. وقتی که همه ی اعضا،  $MC$  خود را مساوی  $P$  انحصاری کارتل قرار دهند
۴. وقتی که مدیران آن را منحل کنند

## ۲۵- در سیاست تبعیض قیمت، انحصارگر.....

۱. در بازاری که کالا کم کشش تر است مقدار بیشتری از کالا را می فروشد.
۲. در بازاری که کالا کم کشش تر است قیمت بالاتری را تعیین می کند.
۳. در بازاری که کالا پرکشش تر است مقدار بالاتری را در نظر می گیرد.
۴. در بازاری که کالا پر کشش تر است مقدار کمتری از کالا را می فروشد.

## ۲۶- کدام روش در صورتی می تواند به افزایش سود بنگاه منجر شود که مشتریان دارای سلیقه های متفاوت باشند و

بنگاه نتواند تبعیض قیمت اعلام کند؟

۱. فروش با هم
۲. بسته بندی
۳. قیمت گذاری براساس ظرفیت حداکثر
۴. تبعیض قیمت بین دوره ای

## ۲۷- منحنی های عرضه و تقاضای مربوط به وضعیت انحصار دو طرفه به صورت $P = (20 + 3q)$ و $P = (100 - 3q)$ است. اگر انحصارگر فروش، انحصارگر خرید را متقاعد کند که از حق انحصار خرید خود استفاده نکند، در این صورت

قیمت برابر خواهد بود با:

۱. ۱۰
۲. ۲۰
۳. ۸۰
۴. ۹۰

## ۲۸- با وجود بنگاه های تولیدی جدید در بازار رقابت انحصاری، منحنی تقاضای هر بنگاه تولیدی:

۱. به سمت پایین منتقل می شود و پرکشش تر خواهد شد.
۲. به سمت بالا منتقل می شود و کم کشش تر خواهد شد.
۳. به سمت پایین منتقل می شود و کم کشش تر خواهد شد.
۴. به سمت بالا منتقل می شود و پرکشش تر خواهد شد.

## ۲۹- کدام گزینه صحیح است؟

۱. در یک صنعت رقابتی صرفه های مقیاس بیرونی موضوعیت ندارد
۲. اگر صنعتی صرفه های دورنی را تجربه کند در معرض بازدهی نسبت به مقیاس کاهنده است
۳. در یک صنعت رقابتی صرفه های مقیاس درونی واقعیت پیدا نمی کند
۴. صرفه های مقیاس بیرونی موجب پیدایش انحصار طبیعی می شود

## ۳۰- در کوتاه مدت تعادل بنگاه رقابت انحصاری در جایی است که.....

۱. منحنی تقاضای واقعی منحنی تقاضای تصویری را قطع کند.
۲. هزینه متوسط در حال افزایش است.
۳. هزینه نهایی مساوی درآمد نهایی مربوط به منحنی تقاضای واقعی است.
۴. منحنی تقاضای تصویری بر منحنی هزینه متوسط مماس است.

## ۳۱- کدام گزینه ساختاری از بازار را نشان می دهد که در آن تعداد کمی بنگاه تولید کننده یک محصول همگن یاناهمگن و متمایز وجود دارد که به مقدار زیادی با هم تعامل و ارتباط متقابل تحقق یافته یا قابل پیش بینی دارند؟

- |                |                     |                  |               |
|----------------|---------------------|------------------|---------------|
| ۱. انحصار کامل | ۲. انحصار چند جانبه | ۳. رقابت انحصاری | ۴. رقابت کامل |
|----------------|---------------------|------------------|---------------|

## ۳۲- از نظر شرایط ورود به بازار در کدام گزینه ورود محدود است؟

- |           |                     |                  |          |
|-----------|---------------------|------------------|----------|
| ۱. انحصار | ۲. انحصار چند جانبه | ۳. رقابت انحصاری | ۴. رقابت |
|-----------|---------------------|------------------|----------|

## ۳۳- در کدام گزینه بنگاه ها با هم همکاری نمی کنند و با هم یکی نمی شوند، اما چه بسا بنگاه ها برای دستیابی به سود بیشتر و رهایی از عدم اطمینان و دستیابی به فرصت بهتر برای جلوگیری از ورود دیگران به تبانی و ایجاد کارتل دست بزنند؟

- |                   |             |                  |              |
|-------------------|-------------|------------------|--------------|
| ۱. مدل شبه رقابتی | ۲. تعادل نش | ۳. مدل اشتکلبزرگ | ۴. مدل کورنو |
|-------------------|-------------|------------------|--------------|

### ۳۴- شرط تعادل در مدل کورنو با این فرض حاصل می شود که؛

۱. هر بنگاه سود خود را حداکثر کند با این فرض که بنگاه دیگر قیمت را ثابت نگه می دارد.
۲. هر بنگاه سود خود را حداکثر کند با این فرض که مقدار تولید بنگاه دیگر ثابت است.
۳. هر بنگاه بدون توجه به مقدار و قیمت بنگاه دیگر سود خود را حداکثر می کند.
۴. هر بنگاه سود خود را با توجه باتابع عکس العمل بنگاه های دیگر حداکثر می کند

### ۳۵- در مدل اشتا کلبِرگ اگر هر دو بنگاه پیرو باشند جواب مدل با مدل ..... یکسان خواهد بود.

۱. رهبری قیمت
۲. کورنو
۳. شبه رقابتی
۴. مدل اجورث

### ۳۶- اگر در مدل اشتا کلبِرگ هر دو بنگاه پیرو باشند جواب مدل با مدل ..... یکسان خواهد بود.

۱. رهبری قیمت
۲. کورنو
۳. شبه رقابتی
۴. مدل اجورث

### ۳۷- در مدل اشتا کلبِرگ نقطه تعادل مقدار از ..... بدست می آید.

۱. از تماس منحنی سود یکسان بنگاه رهبر با منحنی عکس العمل بنگاه پیرو
۲. با قطع منحنی عکس العمل هر دو بنگاه
۳. از تماس منحنی سود یکسان بنگاه پیرو با منحنی عکس العمل بنگاه رهبر
۴. برابری عرضه و تقاضای بازار

### ۳۸- برای توزیع محصول میان عوامل تولید براساس بهره وری و تولیدنهایی کدام گزینه صحیح است؟

۱. شرط سودمثبت لازم است همچنین لازم است تابع تولید همگن از درجه یک باشد.
۲. شرط سودصفر لازم نیست همچنین لازم نیست تابع تولید همگن از درجه یک باشد.
۳. شرط سودصفر لازم است ولی لازم نیست تابع تولید همگن از درجه یک باشد.
۴. شرط سودصفر لازم نیست ولی لازم است تابع تولید همگن از درجه یک باشد.

### ۳۹- اگر تابع تولیدبنگاهی به صورت $Q = 18L - \frac{3}{2}L^2$ باشد و بنگاه محصول خود را در بازار رقابتی به قیمت $P = 5$

بفروشد، در دستمزد  $W = 15$  چه تعداد نیروی کار استخدام می کند؟

۱. ۱۵
۲. ۱۲
۳. ۱۰
۴. ۵



۴۰- در مورد بنگاهی که نهاده را انحصاری می خرد و محصول خود را انحصاری می فروشد کدام گزینه نشان دهنده شرط تعادل در بازار محصول نیست؟

$$MR = \frac{MFC}{MP_L} \quad ۱. \quad P(1 + \frac{1}{\varepsilon}) = \frac{MFC}{MP_L} \quad ۲. \quad MR = MC' \quad ۳. \quad P(1 + \frac{1}{\varepsilon}) = MR_L \quad ۴.$$

۴۱- شرط تعادل بنگاه وقتی به صورت انحصاری نهاده بخرد و در شرایط انحصاری محصول بفروشد عبارت است از:

$$MR = MC \quad ۱. \quad MR = \frac{MFC}{MP_L} \quad ۲. \quad MFC = MP_L \quad ۳. \quad MFC = MR \quad ۴.$$

۴۲- شرایط تعادل بنگاه وقتی انحصاری نهاده بخرد و انحصاری محصول بفروشد عبارت است از:

$$MR = MC \quad ۱. \quad MR = \frac{MFC}{MP_L} \quad ۲.$$

$$MR \times MP_L = MFC \quad ۳. \quad ۴. \text{ ب و ج صحیح است}$$

۴۳- کدام یک از رفتارهای عوامل اقتصادی در شرایط نامتقارن صحیح نیست؟

۱. اطلاعات نامتقارن موجب بروز دو نوع رفتار فرصت طلبانه انتخاب بد و مخاطره اخلاقی می شود
۲. در شرایط عدم تقارن اطلاعات، کالای خوب به وسیله کالای بد از بازار خارج می شود
۳. در شرایط اطلاعات نامتقارن معمولاً طرف مبادله با اطلاعات بیشتر می خواهد فرد کمتر مطلع را استثمار کند.
۴. شرایط اطلاعات نامتقارن منجر به افزایش کارایی بازار رقابت کامل می گردد.

۴۴- با فرض اینکه تابع هزینه نهایی بنگاه رقابتی به صورت  $MC = q^2 - 27q + 120$  باشد و قیمت در بازار برابر ۱۰ باشد، مقدار تولید بهینه کوتاه مدت بنگاه را بدست آورید؟

$$۵ \quad ۱. \quad ۲۲ \quad ۲. \quad ۱۲ \quad ۳. \quad ۲۷ \quad ۴.$$

۴۵- با فرض اینکه تابع هزینه متوسط بنگاه رقابتی به صورت  $LAC = q^2 - 100q + 3000$  باشد و قیمت محصول بنگاه در افق زمانی بلند مدت صنعت چقدر است؟

$$۵۰ \quad ۱. \quad ۵۰۰ \quad ۲. \quad ۱۰۰ \quad ۳. \quad ۳۰۰۰ \quad ۴.$$

الف	1
الف	2
د	3
ج	4
د	5
ج	6
الف	7
الف	8
ج	9
د	10
الف	11
د	12
د	13
د	14
الف	15
الف	16
ج	17
د	18
د	19
د	20
د	21
د	22
ج	23
ج	24
د	25
د	26
ج	27
الف	28
ج	29
الف	30
د	31
د	32
د	33
د	34
د	35
د	36
الف	37
ج	38
د	39
د	40
د	41
د	42
د	43
د	44
د	45

۱- کدامیک از گزینه های زیر در بازار یک کالا در دوره زمانی بسیار کوتاه مدت صحیح است؟

۱. قیمت توسط عرضه تعیین می شود
۲. قیمت توسط تقاضا تعیین می شود
۳. هزینه نقش اساسی در تعیین قیمت دارد
۴. منحنی تقاضا عمودی است

۲- در بازار رقابت کامل درآمد نهایی تولید کننده و درآمد متوسط و قیمت چه نسبتی باهم دارند؟

۱. درآمد نهایی تولید کننده و درآمد متوسط و قیمت باهم برابرند
۲. درآمد نهایی تولید کننده و درآمد متوسط بزرگتر از قیمت است
۳. درآمد نهایی تولید کننده و درآمد متوسط کوچکتر از قیمت است
۴. درآمد نهایی تولید کننده کوچکتر از درآمد متوسط اما بزرگتر از قیمت است

۳- شرط لازم و کافی حداکثر سود بنگاه رقابتی در کوتاه مدت چیست؟

۱.  $MC' > MR'$  ,  $MR > MC$
۲.  $MC' > 0$  ,  $MR = MC$
۳.  $MC' = MR'$  ,  $MR > MC$
۴.  $MC' < 0$  ,  $MR = MC$

۴- فرض کنید تابع هزینه تولید کننده ای در بازار رقابت کامل در کوتاه مدت به صورت

$$TC = 0.1q^3 - 2qq^2 + 15q + 10$$

باشد تابع عرضه وی را بدست آورید؟

۱.  $p \leq 5 \rightarrow S = \frac{4 + \sqrt{16 - 1/2(15 - p)}}{0.6}$

۲.  $p \geq 5 \rightarrow S = \frac{4 + \sqrt{16 - 1/2(15 - p)}}{0.6}$

۳.  $p = 5 \rightarrow S = 0$

۴.  $p > 5 \rightarrow S = 5$

۵- راهنمای بنگاه تولیدی برای اینکه بداند چه مقدار تولید کند چیست؟

۱. قیمت تعادلی
۲. مازاد عرضه
۳. مازاد تقاضا
۴. میزان تقاضا

۶- مالیات بر واحد به ترتیب چه اثری بر مقدار تعادلی، قیمت برای مصرف کنندگان و قیمت برای عرضه کنندگان دارد؟

۱. کاهش - افزایش - کاهش
۲. افزایش - افزایش - کاهش
۳. کاهش - کاهش - افزایش
۴. کاهش - افزایش - افزایش

۷- فرض کنید منحنی های عرضه و تقاضا به صورت  $P^S = 50 + 3Q$  ,  $P^D = 70 - 5Q$  باشد کدام گزینه معادله درآمد متوسط تولید کنندگان را بعد از وضع مالیات بر واحد به مقدار ۱۰ نشان می دهد؟

$$AR_t = 20 - 0.2Q \quad ۱. \quad AR_t = 40 - 3Q \quad ۲. \quad AR_t = 110 - 8Q \quad ۳. \quad AR_t = 60 - 5Q \quad ۴.$$

۸- در چه صورتی در صد تغییر در قیمت تعادلی نسبت به تغییر درآمد کمتر است؟

۱. کشش قیمتی تقاضا و یا کشش قیمتی عرضه بیشتر باشد.

۲. کشش قیمتی تقاضا و یا کشش قیمتی عرضه کمتر باشد.

۳. کشش قیمتی تقاضا بیشتر و کشش قیمتی عرضه کمتر باشد.

۴. کشش قیمتی تقاضا کمتر و کشش قیمتی عرضه بیشتر باشد.

۹- هر گاه منحنی عرضه و تقاضا هر دو شیب نزولی داشته باشند شرط پایداری تعادل والراس چیست؟

۱. قیمت کاهش و مقدار تقاضا افزایش یابد

۲. قیمت افزایش و مقدار تقاضا کاهش یابد

۳. قدر مطلق شیب منحنی تقاضا کمتر از قدر مطلق شیب منحنی عرضه باشد

۴. قدر مطلق شیب منحنی تقاضا بیشتر از قدر مطلق شیب منحنی عرضه باشد

۱۰- در چه صورتی تابع عرضه بلند مدت بنگاه به صورت  $Q^S = S(P)$  خواهد بود؟

$$P \leq MinLAC \quad ۱. \quad P \geq MinLAC \quad ۲. \quad P \geq MinLMC \quad ۳. \quad P \leq MinLMC \quad ۴.$$

۱۱- اگر دولت یک قیمت حداکثر یا سقفی برای کالایی وضع کند در صورت پایین تر بودن این قیمت از قیمت تعادلی کدام گزینه درست است؟

۱. تمام مصرف کنندگان از این حمایت منتفع می شوند.

۲. بازار ان کالا با کمبود تقاضا روبرو می شود

۳. بازار ان کالا با کمبود عرضه روبرو می شود

۴. تمام تولید کنندگان از این حمایت منتفع می شوند.

۱۲- کدام یک از گزینه های زیر یکی از عوامل ایجاد و دوام بنگاه های انحصاری است؟

۱. وجود صرفه جوییهای ناشی از مقیاس

۲. ناچیز بودن هزینه های ثابت تولید

۳. صعودی بودن هزینه متوسط بنگاه در دامنه وسیعی

۴. خصوصی بودن نهاده های تولید

### ۱۳- در شرایط انحصاری کدام گزینه در مورد رابطه قیمت و درآمد نهایی و یا تفاوت آنها صحیح است؟

۱. قیمت همیشه بیشتر از درآمد نهایی است.
۲. قیمت همیشه کمتر از درآمد نهایی است.
۳. تفاوت آنها برابر مقدار فروش تقسیم بر شیب خط تقاضا است
۴. تفاوت آنها برابر مقدار فروش ضربدر بر شیب خط درآمد نهایی است

### ۱۴- در شرایط انحصاری کدام یک از عبارات زیر صحیح است؟

۱.  $|\epsilon| > 1 \rightarrow P \downarrow \rightarrow TR \uparrow$
۲.  $|\epsilon| > 1 \rightarrow P \downarrow \rightarrow TR \downarrow$
۳.  $|\epsilon| < 1 \rightarrow P \downarrow \rightarrow TR \uparrow$
۴.  $|\epsilon| < 1 \rightarrow P \uparrow \rightarrow TR \downarrow$

### ۱۵- کدام یک از گزینه های زیر در مورد منحنی عرضه انحصارگر صحیح است؟

۱. شیب منحنی عرضه صعودی است
۲. عدم وجود منحنی عرضه
۳. همان منحنی هزینه نهایی است
۴. پر شیب تر از بازار رقابت است

### ۱۶- اگر قیمت کالا در بازار انحصاری برابر ۲۰۰ و هزینه نهایی انحصار گر برابر ۱۰۰ باشد قدرت انحصاری بنگاه بر اساس شاخص لرنر چند است؟

۱. ۱/۵
۲. ۳
۳. ۰/۵
۴. ۰/۵

### ۱۷- شرط توزیع مطلوب تولید در دو کارخانه برای انحصار گر چند کار خانه ای که سود خود را حداکثر می کند چیست؟

۱.  $MC \geq MC_1 = MC_p = MR$
۲.  $MC = MC_1 = MC_p = MR$
۳.  $MC = MR > MC_1 = MC_p$
۴.  $MR > MC > MC_1 = MC_p$

### ۱۸- اجرای تبعیض قیمت درجه ۳ در یک بازار انحصاری منوط به کدام یک از شرایط زیر است؟

۱. کشش های قیمتی تقاضا در بازار های مختلف متفاوت باشند.
۲. کشش های قیمتی عرضه در بازار های مختلف متفاوت باشند.
۳. درامدی های متقاضیان در بازار های مختلف متفاوت باشند.
۴. هزینه نهایی در بازار های مختلف متفاوت باشند.

۱۹- سطح تولید کلی (کل تولید) که سود انحصار گر را در شرایط تبعیض قیمت درجه سوم حداکثر می کند از چه رابطه ای قابل دست یابی است؟

$$P_i = MC \quad .1 \quad \sum_{i=1}^n MR_i = MC \quad .2 \quad \sum_{i=1}^n MR_i = \sum_{i=1}^n MC \quad .3 \quad P_i = MC_i \quad .4$$

۲۰- وضع مالیات بر فروش در شرایط وجود انحصارگر فروش چه اثری دارد؟

۱. سود انحصار گر افزایش می یابد.
۲. قیمت دریافتی تولید کننده ثابت می ماند.
۳. همه بار مالیات به مصرف کننده منتقل می شود.
۴. بار مالیاتی بین انحصارگر و متقاضیان توزیع می شود.

۲۱- فرض کنید تابع تقاضا و تابع هزینه نهایی در یک بنگاه با ساختار رقابت انحصاری به صورت

$$P = 1000 - 2Q, \quad MC = 40 - 8Q + 3Q^2, \quad \text{باشد قیمت و مقدار تعادلی حداکثر کننده سود به ترتیب چند است؟}$$

$$۲۱/۳ - ۹۳۲/۸ \quad .1 \quad ۱۸/۵۷ - ۹۶۲/۸۶ \quad .2 \quad ۲۶ - ۵۰۰ \quad .3 \quad ۱۲/۹ - ۴۵۳/۱۸ \quad .4$$

۲۲- در شرایطی که ورود بنگاه های جدید امکان پذیر است در یک بازار رقابت انحصاری در بلند مدت کدامیک از عبارات صحیح است؟

۱. نقطه تعادل بنگاه نمونه در سمت راست نقطه حداقل هزینه متوسط قرار دارد.
۲. بنگاه نمونه محصول کمتری نسبت به بنگاه رقابتی تولید می کند.
۳. قیمت کالا کمتر از حداقل هزینه بلند مدت متوسط است
۴. قیمت کالا برابر هزینه نهایی بلند مدت است

۲۳- در بلند مدت و در بازار رقابت انحصاری بنگاه جایی تولید می کند که کدامیک از شرایط برقرار باشد؟

$$P = LAC \quad .1 \quad P = LMC \quad .2 \quad MR < P = LMC \quad .3 \quad P > MR = LAC \quad .4$$

۲۴- در تجزیه و تحلیل بازار انحصار دو یا چند جانبه چه چیزی نامشخص است؟

۱. منحنی درآمد نهایی هر بنگاه
۲. منحنی هزینه نهایی هر بنگاه
۳. منحنی تقاضای مقابل هر بنگاه
۴. سود نهایی هر بنگاه

## ۲۵- کدام یک از گزینه های زیر از فروض الگوی کورنو نیست؟

۱. هر بنگاه رفتار رقیب را به منزله یک داده تغییر نا پذیر تلقی می کند
۲. دو بنگاه دو کالای همگن تولید می کنند.
۳. تصمیم هر بنگاه مستقل از تصمیمات بنگاه دیگر گرفته می شود.
۴. هزینه نهایی تولید بسیار زیاد است

## ۲۶- فرض کنید تابع عکس العمل دو بنگاه در یک بازار رقابت انحصاری به صورت

$$q_1 = \frac{ab - bq_2 - ac}{2b}, q_2 = \frac{ab - bq_1 - ac}{2b}$$

باشد مختصات نقطه تعادلی کورنوی را بدست آورید؟

۱.  $q_1 = \frac{ab - bq_2 - ac}{2b}, q_2 = \frac{ab - bq_1 - ac}{2b}$
۲.  $q_1 = \frac{ab}{3b}, q_2 = \frac{ab}{3b}$
۳.  $q_1 = \frac{ab - ac}{4b}, q_2 = \frac{ab - ac}{4b}$
۴.  $q_1 = \frac{ab}{3b}, q_2 = \frac{ac}{b}$

## ۲۷- فرض کنید در الگوی برتراند کالاهای تولید شده همگن هستند و مقدار تولید بنگاه اول به صورت $q_1 = 100 - p_1$ باشد اگر قیمت محصول بنگاه اول از بنگاه دوم بیشتر باشد تولید بنگاه اول چند است؟

۱. ۵۰
۲. ۳۳/۳
۳. صفر
۴. ۲۵

## ۲۸- فرض کنید در الگوی برتراند کالاهای تولید شده همگن هستند و مقدار تولید بنگاه اول به صورت $q_1 = 100 - p_1$ باشد اگر قیمت محصول بنگاه اول برابر بنگاه دوم و هزینه هر واحد ۴۰ باشد سود کل بنگاه اول چند است؟

۱. ۶۰
۲. صفر
۳.  $(p_1 - 40)50$
۴.  $(p_1 - 40)\left(\frac{100 - p_1}{2}\right)$

## ۲۹- کدام یک از گزینه های زیر از فروض الگوی اجورث است؟

۱. هزینه نهایی برابر قیمت است
۲. هزینه نهایی صفر است
۳. منحنی تقاضای برای کالا های دو بنگاه نمایی است
۴. دو بنگاه کالای ناهمگن تولید می کنند

## ۳۰- در کدام یک از الگوها نتیجه مشابه راه حل تبانی است؟

۱. الگوی کورنو
۲. الگوی چمبرلن
۳. الگوی برتراند
۴. الگوی سوییزی



### ۳۱- کدام یک از گزینه های زیر در مورد الگوی تقاضای شکسته صحیح است؟

۱. منحنی تقاضا برای موارد افزایش در قیمت دارای کشش است.
۲. منحنی تقاضا خطی شکسته و منقطع است
۳. منحنی هزینه نهایی خطی شکسته و منقطع است
۴. منحنی درآمد نهایی از بین دو قسمت شکستگی تقاضا می گذرد.

### ۳۲- در بازار انحصار دوجانبه با فرض الگوی رهبری قیمت، در چه شرایطی بنگاهای کوچک سود خود را حداکثر خواهند کرد؟

۱. هزینه نهایی تولید برابر درآمد نهایی باشد
۲. درآمد نهایی بیشتر از هزینه نهایی باشد
۳. هزینه نهایی تولید برابر قیمت بنگاه رهبر باشد
۴. هزینه نهایی تولید بیشتر از قیمت بنگاه رهبر باشد

### ۳۳- شیب منحنی عرضه نیروی کار چگونه است؟

۱. منفی است
۲. مثبت است
۳. ابتدا منفی و سپس صعودی است
۴. می تواند منفی یا مثبت باشد

### ۳۴- کدام عبارت شرط لازم و یا کافی برای تعیین میزان بهینه استخدام نیروی کار است؟

۱.  $P \cdot MP_L < W$
۲.  $P \cdot MP_L > W$
۳.  $\frac{\partial MP_L}{\partial L} > 0$
۴.  $\frac{\partial MP_L}{\partial L} < 0$

### ۳۵- در سطحی از استخدام عامل کار که منحنی های $AP_L$ ، $MP_L$ یکدیگر را قطع می کنند و در ضمن منحنی $AP_L$ به حداکثر خود می رسد کدام عبارت صحیح است؟

۱. منحنی های  $VAP_L$ ،  $VMPL_L$  همدیگر را قطع می کنند و منحنی  $VAP_L$  در حداکثر خود است
۲. منحنی های  $VMP_L$  بالای  $VAP_L$  قرار دارند و منحنی  $VAP_L$  در حداکثر خود است
۳. منحنی های  $VAP_L$  بالای  $VMP_L$  قرار دارند و منحنی  $VMP_L$  در حداکثر خود است
۴. منحنی های  $VAP_L$ ،  $VMPL_L$  همدیگر را روی محور افقی قطع می کنند

[www.nashr-estekhdam.ir](http://www.nashr-estekhdam.ir)

### ۳۶- فرض کنید دو عامل متغیر نیروی کار ( $L$ ) و سرمایه ( $K$ ) وجود دارد و $W$ و $r$ به ترتیب قیمت نیروی کار و سرمایه است شرط لازم برای تعادل تولید کننده چیست؟

۱.  $\frac{MP_L}{r} = \frac{MP_K}{W}$
۲.  $\frac{MP_L}{W} < \frac{MP_K}{r}$
۳.  $\frac{MP_L}{MP_K} = \frac{W}{r}$
۴.  $\frac{MP_L}{MP_K} > \frac{W}{r}$



۳۷- افزایش عامل تولید سرمایه به ترتیب چه اثری بر تولید نهایی نیروی کار و منحنی  $VAP_L$  خواهد داشت؟

۱. کاهش - انتقال به سمت راست
۲. کاهش - انتقال به سمت چپ
۳. افزایش - انتقال به سمت راست
۴. افزایش - انتقال به سمت چپ

۳۸- کدامیک از عبارات زیر در مورد انحصار خرید برای عامل تولید کار صحیح است؟

۱. منحنی عرضه نیروی کاری که انحصارگر خرید با آن روبروست دارای شیب صعودی است.
۲. منحنی عرضه نیروی کاری که انحصارگر خرید با آن روبروست دارای شیب صفر است.

$$MFC_L = W \quad ۳.$$

$$AFC_L > W \quad ۴.$$

۳۹- فرض کنید فردی با خرید دو مدل اتومبیل (سمند و پژو ۴۰۵) دست دوم روبروست اگر مصرف کننده اتومبیل دست دوم سمند را بر پژو ۴۰۵ ترجیح دهد با فرض یکسان بودن احتمال سالم بودن آن دو بر اساس اصل استقلال ترجیحات کدام اتومبیل را خواهد خرید؟

۱. سمند
۲. پژو ۴۰۵
۳. بی تفاوت است
۴. هیچکدام

۴۰- کدام یک در مورد افراد ریسک گریز صحیح است؟

۱. مطلوبیت انتظاری ثروت بزرگتر از مطلوبیت ثروت انتظاری است.
۲. مطلوبیت ثروت انتظاری بزرگتر از مطلوبیت انتظاری ثروت است.
۳. مطلوبیت نهایی فرد ریسک گریز صعودی است
۴. مطلوبیت ثروت فرد ریسک گریز نسبت به محور افقی محدب است.

۴۱- کدام یک از موارد از عناصر اصلی بازیها نیست؟

۱. بازیکن ها
۲. پیامد ها
۳. قواعد
۴. مکان بازی

۴۲- اینکه همه بازیکنان ساختار بازی را می دانند، می دانند که رقیبشان هم ساختار بازی را می داند، می دانند که

رقیبشان می داند که آنها ساختار بازی را می دانند و الی آخر، بر اساس کدامیک از فروض در نظریه بازی ها است؟

۱. دانش مشترک
۲. سازگاری باور ها
۳. عقلانیت
۴. اطلاعات کامل

۴۳- فرض کنید دو شرکت با دو راهبرد قیمت بالا و پایین روبروست فرم نرمال بازی به صورت زیر است اگر بازیکنان با توجه به پیامد ها و دستاورد هایشان جداگانه تصمیم بگیرند در نقطه تعادل راهبرد شرکت اول و دوم به ترتیب چه خواهد بود؟

شرکت اول	شرکت دوم		
	قیمت بالا	۲۰۰۰و۲۰۰۰	۴۰۰و۵۰۰۰
	قیمت پایین	۵۰۰۰و۴۰۰	۱۲۰۰و۱۲۰۰

۱. قیمت پایین - قیمت بالا

۲. قیمت بالا - قیمت پایین
۳. قیمت پایین - قیمت پایین

۴. قیمت بالا - قیمت بالا

۴۴- در شرایط وجود عدم تقارن اطلاعاتی ،کژگزینی در بازار خودرو های دست دوم منجر به چه اتفاقی می شود؟

۱. فروش خودروهای خوب افزایش می یابد

۲. تنها خودرو های بد با قیمت پایین عرضه می شود.
۳. کالای خوب کالای بد را از بازار خارج می کند

۴. بعد از بیمه نمودن احتیاط های لازم را انجام نمی دهند.

۴۵- هنگام وجود مشکل کژگزینی در بازارخود رو های دست دوم کدامیک از گزینه ها صحیح است؟

۱. ارایه اطمینان توسط فروشندگان با ارایه ضمانت نامه به خریداران روش کم هزینه علامت دهی برای حل مشکل است

۲. نشان دادن خودروی دست دوم به مکانیک مورداعتماد یک روش غربالگری برای حل مشکل است
۳. ارایه اطلاعات توسط فروشنده بدون مدرک وسند به خریدار روش غربال کردن برای حل مشکل است

۴. نشان دادن خودروی دست دوم به مکانیک مورداعتماد یک روش علامت دهی برای حل مشکل است

1	د
2	د
3	د
4	د
5	د
6	د
7	د
8	د
9	د
10	د
11	د
12	د
13	د
14	د
15	د
16	د
17	د
18	د
19	د
20	د
21	د
22	د
23	د
24	د
25	د
26	د
27	د
28	د
29	د
30	د
31	د
32	د
33	د
34	د
35	د
36	د
37	د
38	د
39	د
40	د
41	د
42	د
43	د
44	د
45	د

۱- در کل در بازار رقابت کامل کدام گزینه در مورد درآمد نهایی صادق است؟

۱. بزرگتر از قیمت است
۲. برابر قیمت است
۳. برابر درآمد متوسط و بزرگتر از قیمت است
۴. برابر قیمت و کمتر از درآمد متوسط است

۲- تابع تقاضایی که در مقابل یک بنگاه رقابتی قرار دارد چگونه است؟

۱. شیب منفی دارد
۲. افقی است
۳. شیب مثبت دارد
۴. ابتدا افقی و سپس شیب منفی دارد

۳- در یک بازار رقابت کامل در چه صورتی سطح تولید بدست آمده سطح تولیدی است که در آن زیان بنگاه در کوتاه مدت حداکثر است؟

۱.  $MC' < 0$
۲.  $MC' > 0$
۳.  $MC' \geq 0$
۴.  $MC' = 0$

۴- شرط لازم و کافی برای حداکثر سود بنگاه رقابتی در کوتاه مدت چیست؟

۱. شرط لازم برابری هزینه نهایی و درآمد نهایی - شرط کافی شیب هزینه نهایی مثبت باشد
۲. شرط لازم کوچکتر بودن هزینه نهایی از درآمد نهایی - شرط کافی شیب هزینه نهایی مثبت باشد
۳. شرط لازم کوچکتر بودن هزینه نهایی از درآمد نهایی - شرط کافی شیب هزینه نهایی منفی باشد
۴. شرط لازم برابری هزینه نهایی و درآمد نهایی - شرط کافی شیب هزینه نهایی منفی باشد

۵- تابع هزینه بنگاهی به صورت  $TC = 0.1q^3 - 2q^2 + 15q + 10$  است، در چه قیمتی عرضه بنگاه در کوتاه مدت صفر می شود؟

۱.  $P > 10$
۲.  $P < 5$
۳.  $P \geq 5$
۴.  $P = 10$

۶- اگر تابع تقاضا کاملاً عمودی باشد مالیات بر واحد را چه کسی می پردازد؟

۱. تماماً تقاضاکننده باید بپردازد
۲. تماماً عرضه کننده باید بپردازد
۳. هم عرضه کننده و هم تقاضاکننده باید بپردازد
۴. بیشتر تقاضاکننده می پردازد

۷- در کدام یک از مالیات های زیر در کوتاه مدت اثری بر تولید بنگاه رقابتی ندارد؟

۱. مالیات بر واحد
۲. مالیات بر درآمد
۳. مالیات بر فروش
۴. مالیات بر سود

۸- تابع عرضه به صورت  $P = ۲۰۰ - ۴Q$  است، با کدام تابع تقاضا تعادل پایدار والراسی برقرار است؟

۱.  $P = ۳۰۰ - ۸Q$       ۲.  $P = ۴۰۰ - ۱۰Q$       ۳.  $P = ۵۰۰ - ۷۰Q$       ۴.  $P = ۲۰۰ - Q$

۹- وقتی بنگاه های جدید وارد بازار رقابتی می شوند که سود اقتصادی وجود دارد. ورور بنگاه های جدید باعث چه اثری می شود؟

۱. منحنی تقاضا به سمت بالا انتقال پیدا کند و قیمت ها افزایش یابد

۲. منحنی تقاضا به سمت پایین منحنی عرضه حرکت کند و قیمت ها کاهش یابد

۳. منحنی عرضه به سمت راست انتقال پیدا کند

۴. منحنی عرضه به سمت چپ انتقال پیدا کند

۱۰- اگر با افزایش تقاضا برای عوامل تولید، قیمت عوامل تولید افزایش یابد، منحنی عرضه بلند مدت صنعت چه شکلی است؟

۱. افقی است

۲. نزولی است

۳. صعودی است

۴. ابتدا صعودی و سپس نزولی است

۱۱- در بازار رقابت کامل برقراری قیمت سقف در پایین تر از قیمت تعادلی در کوتاه مدت باعث چه چیزی می شود؟

۱. ایجاد مازاد عرضه می شود

۲. ایجاد کمبود عرضه می شود

۳. ممکن است باعث کمبود یا مازاد شود

۴. مصرف واقعی مردم را افزایش می دهد

۱۲- اگر تابع عرضه و تقاضایی به شکل  $P = ۳۰۰ - Q$  و  $P = ۶۰ + ۲Q$  باشد، کدام یک از قیمت های زیر قیمت کف می تواند باشد؟

۲۲۵ .۴

۲۱۹ .۳

۲۱۰ .۲

۱۸۰ .۱

۱۳- اگر تقاضای انحصارگر  $P = A - ۲Q$  و  $MC = ۴$  و مقدار تولید حداکثرکننده سود بیست واحد باشد مقدار  $A$  در تعادل برابر چند است ؟

۶ .۴

۴ .۳

۸۴ .۲

۲۰ .۱

#### ۱۴- در بازار انحصار فروش کدام گزینه صحیح است؟

۱. در کلیه سطوح درآمد نهایی بیشتر از درآمد متوسط است
۲. در کلیه سطوح درآمد نهایی کمتر از درآمد متوسط است
۳. تولید کننده در دامنه ای که درآمد نهایی منفی است نیز عرضه می کند
۴. در نقطه حداکثر درآمد کل درآمد نهایی صعودی است

#### ۱۵- اگر دولت قیمت سقفی برای کالایی وضع نماید در چه صورتی برای بازار ان کالا کمبود عرضه بوجود می آید؟

۱. این قیمت مساوی و یا بالاتر از قیمت تعادلی بازار باشد
۲. این قیمت مساوی قیمت تعادلی بازار باشد
۳. این قیمت بالا تر از قیمت تعادلی بازار باشد
۴. این قیمت پایین تر از قیمت تعادلی بازار باشد

#### ۱۶- در تعادل بلند مدت بنگاه انحصاری کامل شرط درجه دوم چیست؟

۱. شیب  $MR$  منفی و بزرگتر از  $MC$  باشد
۲. شیب  $MR$  برابر  $MC$  باشد
۳. شیب  $MR$  بزرگتر از  $MC$  باشد
۴. شیب  $MR$  کوچکتر از  $MC$  باشد

#### ۱۷- کدام یک از موارد زیر تبعیض قیمت محسوب می شود؟

۱. تفاوت برق خانگی و صنعتی
۲. تفاوت قیمت پرتقال و نارنگی
۳. تفاوت قیمت هتل های کنار دریا در تابستان و زمستان
۴. همه موارد بالا

#### ۱۸- در شرایطی که کشش قیمتی تقاضای بازارها یکسان باشد، کدام گزینه صحیح است؟

۱. تبعیض قیمت منجر به افزایش سود می شود
۲. تبعیض قیمت منجر به کاهش هزینه می شود
۳. تبعیض قیمت منجر به افزایش درآمد کل می شود
۴. اجرای تبعیض قیمت امکان پذیر نمی باشد

#### ۱۹- در کدام یک از موارد زیر بنگاه انحصاری با افزایش قیمت می تواند قسمتی از مالیات را به مصرف کننده منتقل کند؟

۱. مالیات ثابت
۲. مالیات بر واحد
۳. مالیات بر سود
۴. همه انواع مالیات

#### ۲۰- اعمال مالیات ثابت بر یک بنگاه انحصاری کدام یک از موارد زیر را تحت تاثیر قرار می دهد؟

۱. تولید
۲. قیمت
۳. سود
۴. هزینه نهایی

۲۱- اگر بنگاه های موجود در انحصار چند فروشنده ای با همدیگر ائتلاف کنند قیمت و مقدار تولید شبیه کدام یک از حالات زیر است؟

۱. رقابت کامل می شود
۲. رقابت انحصاری می شود
۳. انحصار کامل می شود
۴. انحصار دوجانبه می شود

۲۲- رفتار بنگاه رقابت انحصاری از نظر به حداکثر رساندن سود در کوتاه مدت شبیه چه شرایطی است؟

۱. رقابت کامل است
۲. انحصار کامل است
۳. انحصار چند فروشنده ای است
۴. انحصار چند خریداری است

۲۳- اگر هزینه نهایی بنگاه رقابت انحصاری ۶ باشد و کشش قیمتی کالای بنگاه در حالت تعادل ۴ باشد بنگاه کالای خود را به چه قیمتی به فروش می رساند؟

۱. ۲
۲. ۱۰
۳. ۸
۴. ۲۴

۲۴- بنگاه رقابت انحصاری در تعادل بلند مدت چه شرایطی دارد؟

۱. در حداقل  $LAC$  تولید می کند
۲. در قسمت نزولی  $LAC$  تولید می کند
۳. در قسمت صعودی  $LAC$  تولید می کند
۴. اصلا تولید نمی کند

۲۵- کدام گزینه یکی از فرض های مدل کورنو است؟

۱. هزینه کل تولید متغیر است
۲. هزینه نهایی تولید صفر است
۳. بنگاه ها رفتار رقیب را به منزله یک داده تغییر پذیر تلقی می کنند
۴. تصمیمات هر بنگاه برای تعیین سطح تولید وابسته به تصمیمات بنگاه دیگر است

۲۶- کدام یک از گزینه های زیر از فروض الگوی برتراند است؟

۱. وابستگی بین خود را نمی شناسند.
۲. بیش از دو تولید کننده وجود دارد
۳. هر دو تولید کننده مستقل از هم عمل می کنند
۴. کالاهای تولید شده غیر همگن هستند



۲۷- افزایش عوامل تولیدی مثل سرمایه به منظور ترکیب با نیروی کار جهت تولید یک محصول منجر به چه چیزی می شود؟

۱. منحنی عرضه نیروی کار را به طرف راست منتقل می کند.
۲. منحنی ارزش تولید نهایی نیروی کار را به طرف چپ منتقل می کند.
۳. منحنی ارزش تولید نهایی نیروی کار را به طرف راست منتقل می کند.
۴. منحنی عرضه نیروی کار را به طرف چپ منتقل می کند.

۲۸- در کدام یک از مدل های زیر فرض می شود که بنگاه هنگام حداکثر کردن سود خود، قیمت کالای بنگاه های دیگر را ثابت در نظر می گیرد؟

۱. کورنو
۲. اجورث
۳. برتراند
۴. کارتل

۲۹- در مدل چمبرلین فرض می شود که بنگاه های انحصار چند فروشنده چه عملی انجام می دهند؟

۱. جنگ قیمت ها راه می اندازند
۲. رقابت غیر قیمتی می کنند
۳. وابستگی متقابل بین خودشان را تشخیص می دهند
۴. تشکیل کارتل می دهند

۳۰- در مدل سوئیزی کدام حالت صحیح است؟

۱. مساله تبلیغات را در بازار انحصار چندفروشنده ای توضیح می دهد
۲. بی ثباتی در بازارهای انحصار چند فروشنده ای را توضیح می دهد
۳. برای حداکثر کردن سود مناسب ترین مدل است
۴. انعطاف ناپذیری قیمت را در انحصار چند فروشنده ای توضیح می دهد

۳۱- مهمترین هدف کارتل چیست؟

۱. هماهنگ کردن قیمت و تولید اعضایش به منظور حداکثر کردن سود کل است
۲. افزایش تولید است
۳. هماهنگ کردن اعضایش به منظور کارایی اجتماعی می باشد
۴. افزایش درآمد است



۳۲- در بازار رقابت انحصاری در بلند مدت بنگاه ان مقداری از محصول را تولید می کند که کدام یک از روابط زیر برقرار گردد؟

۱.  $P > LAC$     ۲.  $P = LMC$     ۳.  $MR = LAC$     ۴.  $P = LAC$

۳۳- در یک بنگاه با ساختار رقابت انحصاری تابع تقاضا به صورت  $P = 1000 - 2Q$  و تابع هزینه به صورت  $TC = 400 + 40Q - 4Q^2 + Q^3$  می باشد قیمت و مقدار تولید تعادلی متضمن حداکثر سود انحصار گر به ترتیب چند است؟

۱. ۹۶۲/۸۲ و ۱۸/۵۷    ۲. ۹۶۲/۸۲ و ۱۲۵/۳۲    ۳. ۱۲۵/۳۲ و ۱۸/۵۷    ۴. ۲۴۵/۲۱ و ۱۲۹/۴۵

۳۴- فرض کنید تولید کننده ای دارای تابع تولید به صورت  $Q = 1/5Q^2 - 0/02L^3$  است این تولید کننده محصول خود را با قیمت ۱۰ واحد پولی در بازار رقابت کامل به فروش می رساند. همچنین تنها عامل تولید متغیر را که نیروی کار است را از بازار رقابت کامل خریداری می کند. اگر دستمزد نیروی کار در بازار ۱۰۰ واحد پولی باشد تولید کننده چند واحد نیروی کار استخدام خواهد کرد؟

۱. ۴۶/۴    ۲. ۳۷/۵    ۳. ۲۸۱/۲۵    ۴. ۳۲/۱

۳۵- منحنی تقاضا برای بنگاهی که تنها یک عامل تولید متغیر را بکار می گیرد نشان دهنده چه چیزی است؟

۱. منحنی تولید نهایی آن عامل تولید می باشد    ۲. همان منحنی هزینه نهایی است  
۳. منحنی درآمد نهایی عامل تولید است    ۴. منحنی هزینه نهایی عامل تولید است

۳۶- کدام یک از عوامل زیر منجر به انتقال تابع تقاضای بازار عامل تولید  $X$  نمی شود؟

۱. افزایش در بهره وری عامل تولید  $X$     ۲. کاهش در قیمت عوامل تولید جانشین  $X$   
۳. افزایش در قیمت محصولی که  $X$  در تولید آن موثر است    ۴. کاهش در قیمت عامل تولید  $X$

۳۷- شرط لازم تعادل انحصار گر فروشی که در بازار نیروی کار انحصار گر خرید است، چیست؟

۱.  $VMP_L = W$     ۲.  $VMP_L = MFC_L$     ۳.  $MRP_L = W$     ۴.  $MRP_L = MFC_L$

۳۸- در بازار انحصار هر گاه منحنی تقاضا به صورت  $P = 50 - 2Q$  باشد شیب منحنی درآمد نهایی چند است؟

۱. ۱۰    ۲. ۲۰    ۳. ۴۰    ۴. ۲۵

### ۳۹- در بازار رقابت انحصاری کدام گزینه صحیح است؟

۱. ورود به بازار آزاد نیست
۲. کالاهای تولید شده شبیه یکدیگرند
۳. اطلاعات کامل وجود ندارد
۴. کالاهای تولید شده مکمل یکدیگرند

### ۴۰- بر اساس شاخص ریسک گریزی مطلق اگر $r(w) > 0$ باشد آنگاه فرد چه حالتی دارد؟

۱. ریسک گریز است
۲. ریسک پذیر است
۳. ریسک خنثی است
۴. ریسک صفر دارد

### ۴۱- در شرایطی که یک فرد از ریسک دوری می کند کدام گزینه صحیح است؟

۱. مطلوبیت ثروت انتظاری صفر و مطلوبیت انتظاری ثروت ماکزیمم است
۲. مطلوبیت ثروت انتظاری برابر از مطلوبیت انتظاری ثروت است
۳. مطلوبیت ثروت انتظاری کوچکتر از مطلوبیت انتظاری ثروت است
۴. مطلوبیت ثروت انتظاری بزرگتر از مطلوبیت انتظاری ثروت است

### ۴۲- اگر تابع مطلوبیت بصورت $u = -e^{-\alpha w}$ باشد آنگاه فرد چه ویژگی دارد؟

۱. ریسک پذیر است
۲. ریسک گریز است
۳. ریسک خنثی است
۴. ریسکی بزرگتر از یک دارد

### ۴۳- اگر در یک بازی آقا به ماندن در خانه و خانم به دیدار اقوام علاقه مند باشد بر اساس جدول زیر تعادل نش

کدام یک از گزینه های زیر خواهد بود؟

آقا		
راهبرد ها	ماندن در خانه	دیدار اقوام
ماندن در خانه	(۴و۹)	(۰و۰)
دیدار اقوام	(۲و۲)	(۹و۴)

۱. (ماندن در خانه و ماندن در خانه)
۲. (ماندن در خانه و دیدار اقوام)
۳. (دیدار اقوام و دیدار اقوام)
۴. هر دو گزینه ۱ و ۳ صحیح است

۴۴- کدام گزینه در مورد بازی های پویا صحیح است؟

۱. بازیکنان بدون توجه به واکنش رقیب حرکت می کنند.
۲. بازیکنان بطور همزمان و بر اساس باورهای منطقی که نسبت به حرکت یکدیگر دارند واکنش نشان می دهند.
۳. یک بازیکن ابتدا حرکت می کند و سپس رقیب حرکت می کند
۴. بازیکن و رقیب با هم و همزمان بدون داشتن پیشینه قبلی حرکت می کنند

۴۵- تابع مطلوبیت کارگزار برابر  $u(w, e) = \sqrt{w} - e$  است سطح مطلوبیت آستانه ای کارگزار برابر  $\bar{u} = 9$  می باشد سطح تلاش بالا و پایین متناظر با  $e_H = 25$  و  $e_L = 0$  است. ارزش کار کار گزار در حالت تلاش زیاد برابر ۲۷۰ است اگر کارگزار تلاش زیاد کند آنگاه سود کار فرما چه مقدار است؟

۱۵ .۴

۲۰ .۳

۷۴ .۲

۱۱ .۱

1	ج
2	ج
3	ك
4	ك
5	ج
6	ك
7	ج
8	ج
9	م
10	م
11	ج
12	ج
13	ج
14	ج
15	ج
16	ج
17	ك
18	ج
19	ج
20	م
21	م
22	ج
23	م
24	ج
25	ج
26	م
27	م
28	ج
29	م
30	ج
31	ك
32	ج
33	ك
34	ك
35	م
36	ج
37	ج
38	م
39	ج
40	ك
41	ج
42	ج
43	ج
44	م
45	ج